

# 消 防 年 報

平 成 2 7 年 度 版



高 知 県



高吾北広域町村事務組合消防本部

# は し が き

1. この年報は、平成27年度中の高吾北消防行政の諸資料を収録し、広く一般に紹介するとともに、将来の参考に資するため編集したものであります。
2. この統計中、火災統計、救急統計は暦年、その他の事項は当該表に記載する年月日により作成したものであります。

平成28年9月

高吾北広域町村事務組合

消 防 本 部

# 目 次

高吾北広域町村事務組合消防本部（署）管内図

## 《総 務》

1. 高吾北の概況	1
2. 高吾北消防の沿革	2～7
3. 高吾北3町の面積・人口・世帯数	8
4. 基準財政需要額に対する常備消防費負担金等	8
5. 常備消防費負担金の住民割	8
6. 予算状況（平成25年度決算額）	9
7. 消防庁舎及び施設等の規模所在地	10
8. 職員の配置状況	11
9. 職員の階級別年令状況	11
10. 職員の勤務年数	11
11. 組合管理者及び議会議員	12
12. 歴代組合長	13
13. 歴代組合議長	13
14. 歴代助役	14
15. 歴代収入役	14
16. 歴代事務局長	14
17. 歴代消防長	15
18. 歴代消防本部次長	15
19. 歴代消防署長	16
20. 高吾北広域町村事務組合施設の長	16
21. 消防本部（署）組織図	17
22. 消防事務の分掌	18～20

## 《予 防》

1. 防火対象物一覧表	21
2. 点検を要する防火対象物数	22
3. 危険物施設数	23
4. 危険物指定数量別施設数	23
5. 危険物事務処理状況	24
6. 建築同意事務処理状況	24
7. 各種届出書の事務処理件数	25
8. 住宅防火診断実施状況（独居及び高齢者世帯の訪問診断）	26

## 《警 防》

1. ポンプ車等種別及び配置状況	27
2. 消防器具等一覧表	28～29
3. 高吾北消防本部消防無線局表（本署・分署）	30～31
4. 高吾北消防本部消防無線局表（消防団）	32～39
5. 消防相互応援協定の状況	40

## 《救 急》

1. 救急自動車配置状況	41
2. 救急隊員資格取得状況	41
3. 入電～現場到着・入電～病院収容までの平均所要時間	41
4. 応急手当普及啓発活動状況（町別普通救命講習受講者数）	41

## 《出動統計》

### 【 救 急 】

1. 救急出動概要（町別・事故別件数）	42
2. 救急出動の町別及び年別推移	42
3. 覚知別・事故別出動件数	43
4. 曜日別・月別・事故別出動件数	43
5. 町別搬送人員（事故種別・傷病程度別・男女別）	44
6. 年齢別・事故種別搬送人員	45
7. 事故種別・現場到着所要時間	46
8. 事故種別・収容所要時間別搬送人員	46
9. 事故別・傷病程度別・男女別搬送人員	47
10. 過去10年間救急統計	48
11. 救急出動状況及び人口の推移	49

### 【 火 災 】

12. 月別・原因別火災発生状況	50
13. 月別・損害別火災状況	50
14. 火災の概要（町別、月別、年次別火災発生状況）	51～52
15. 月別・用途別火災状況	53
16. 曜日別・時間別火災発生状況	53
17. 月別火災覚知状況	54
18. 主なる火災	54
19. 火災出動件数の推移	55

### 【 捜 索 】

20. 捜索出動件数の推移	55
---------------	----

### 【 救 助 】

21. 救助出動件数の推移	56
22. 過去10年間の救助出動の概要（町別・事故別）	56
23. 平成25年の救助出動の概要（町別・事故別）	56
24. 防災ヘリ・ドクターヘリ要請件数の推移	57
25. 平成25年の防災ヘリ・ドクターヘリ出動要請統計	57
26. 管内ヘリ臨時離着陸場登録地	57

## 《消 防 団》

1. 高吾北消防本部管内消防団の状況	58
2. 消防団幹部名簿	59
3. 町別消防団員数	59
4. 町別・分団別人員状況	60～61
5. 年令別消防団員数	62
6. 在職年数別消防団員数	62
7. 消防団員の退職・新任状況	63
8. 管内自主防災組織	64～68

# 消防本部管内図





# 総務



# 1. 高吾北の概況

高知県のほぼ中央北部に位置し、愛媛県に接する高岡郡2町（佐川町・越知町）及び吾川郡1町（仁淀川町）の3町で構成され、総面積545.75km<sup>2</sup>、総人口は25,227人で、佐川町をのぞく2町が過疎地域の指定を受け、人口は年々減少しつつある。

管内中央部には高知、愛媛を結ぶ国道33号線が縦貫し、又四国山脈の石鎚山を源流とする仁淀川が千古の緑を映じて流れ、その川沿いに農林業を中心とした密集地が点在する自然に包まれた山紫水明の地である。

当組合は、昭和39年1月23日、地方自治法第284条第1項に基づき高吾北し尿処理組合を設立、その後昭和47年4月27日、規約の全部改正を行い高吾北広域町村事務組合として次のような共同事務処理を行っている。

●衛生センター	昭和41.	4.	1
●消防本部	昭和48.	4.	1
●清掃センター	昭和50.	1.	1
●特別養護老人ホーム（春日荘）	昭和50.	4.	1
●火葬場（高吾苑）	昭和53.	2.	1
●養護老人ホーム（五葉荘）	昭和55.	4.	1
●特別養護老人ホーム（五葉荘）	昭和58.	4.	1
●特別養護老人ホーム（もみじ荘）	昭和63.	4.	1
●障害者支援施設（湖水園）	昭和63.	4.	1
●特別養護老人ホーム（あがわ荘）	平成 6.	4.	1
●高吾北広域市町村圏を設置	平成 7.	4.	1
●介護認定審査会を設置	平成11.	10.	1
●一般廃棄物最終処分場	平成14.	4.	1
●市町村審査会を設置	平成18.	6.	20

## 2. 高吾北消防の沿革

高吾北消防本部は、昭和48年4月1日発足し、消防団事務は除かれた組合消防である。昭和46年頃から高吾北地域の消防力強化の必要性が痛感されるとともに、県下組合消防の進展と相まって、昭和47年4月15日自治省告示第106号で消防本部を置かなければならない町村の指定を受けたことにより、関係機関において幾度か協議研修を重ね関係町村、消防団相互の協調を基本として審議、検討を重ね発足する。

S 4 8	1. 1	第1次消防職員10名採用
	3. 2 7	署 1号車ポンプ車BS-I型A2級(日産) 配備
	4. 1	高吾北広域町村事務組合消防本部及び高吾北消防署発足(越知町消防団屯所を借用)
		第2次消防職員8名採用 20名となる
	5. 7	消防職員1名採用 21名となる
	10. 2 5	本部署庁舎用地売買契約締結 1, 175. 16 m <sup>2</sup>
	11. 1 5	用地造成工事請負契約締結
	12. 6	本部署庁舎新築工事請負契約締結
	12. 9	本部署庁舎起工式
	S 4 9	1. 1
1. 1 7		本部 指令車(日産ブルーバード) 配備
3. 2 7		署 救急車(日産シベリアン3B) 配備
3. 2 9		署 2号車ポンプ車BS-I型A2級(日産) 可搬動力ポンプC1級搭載配備
4. 1		署 救急業務開始
		第4次消防職員10名採用 36名となる
6. 2 5		本部署新庁舎に移り業務開始
7. 1 0		本部署庁舎落成式
8. 1 2		高吾北消防署吾川出張所庁舎起工式
10. 2		仁淀村消防団第10回県消防操法大会総合優勝
S 5 0	11. 1 1	吾川出張所用救急車(トヨタPH18V2B) 配備
	3. 3 1	吾川出張所落成式
	4. 1	吾川出張所業務開始
	9. 3	吾川出張所 ポンプ車BS-I型A2級(日産) 配備 仁淀出張所配備用ポンプ車BS-I型A2級(日産) 購入
	11. 1 0	高吾北消防署仁淀出張所庁舎起工式
S 5 1	2. 1 8	消防無線桜中継所竣工
	4. 1	第5次消防職員2名採用 38名となる
	4. 9	仁淀出張所落成式
	4. 1 0	仁淀出張所業務開始



	5. 1 0	消防職員 1 名退職 1 名採用
	9. 2 1	仁淀村消防団 県消防操法大会ポンプ車の部優勝
	1 2. 2 5	高吾北消防署池川出張所庁舎起工式
S 5 2	4. 1	第 6 次消防職員 3 名採用 4 1 名となる
	5. 1 1	池川出張所落成式
	7. 5	池川出張所業務開始
S 5 3	4. 1	第 7 次消防職員 4 名採用 4 5 名となる
S 5 4	8. 1	消防職員 1 名退職 1 名採用
	1 0. 3 0	吾川村消防団県消防操法大会ポンプ車の部優勝 仁淀村消防団県消防操法大会小型ポンプの部優勝
S 5 5	3. 2 8	署 救急車（日産シビリアン 3 B）配備
	3. 3 0	消防訓練場竣工
	1 0. 1 2	仁淀村消防団全国消防操法大会小型ポンプの部入賞
S 5 6	4. 1	消防職員 1 名採用 4 4 名となる
	1 0. 2 8	越知町消防団県消防操法大会ポンプ車の部優勝 仁淀村消防団県消防操法大会小型ポンプの部準優勝
S 5 7	4. 1	消防職員 1 名採用 4 5 名となる
	6. 1 6	訓練場照明灯工事竣工
	1 0. 1 1	越知町消防団全国消防操法大会ポンプ車の部入賞
S 5 8	4. 1	消防職員 1 名採用 1 名異動 4 5 名
	1 0. 2 5	仁淀村第 1 分団県消防操法大会ポンプ車の部優勝 仁淀村第 2 分団県消防操法大会小型ポンプの部準優勝
S 5 9	1. 2 6	吾川出張所指令車（スズキジムニー）配備
S 6 0	2. 2 0	本部指令車（日産ローレル）配備
	4. 1	消防職員 2 名採用 4 7 名となる
	6. 2 6	署 通話時分録音拡声設備完成
	1 0. 2 9	仁淀村消防団県消防操法大会ポンプ車の部優勝 越知町消防団県消防操法大会ポンプ車の部準優勝 仁淀村消防団県消防操法大会小型ポンプの部 3 位
S 6 1	8. 1	署 救急車配備（日本消防協会寄贈）
	1 1. 1 4	仁淀村消防団全国消防操法大会ポンプ車の部準優勝
S 6 2	8. 1	消防職員 1 名退職 4 6 名となる
	1 0. 2 3	越知町消防団県消防操法大会ポンプ車の部優勝 仁淀村消防団県消防操法大会ポンプ車の部 3 位 仁淀村消防団県消防操法大会小型ポンプの部優勝 佐川町消防団県消防操法大会小型ポンプの部敢闘賞
	1 2. 2 6	署 訓練場内車庫完成
S 6 3	1. 8	消防無線全国波増波

	1. 1 1	消防無線県内共通波増波
	3. 8	吾川村中津明神山消防無線全国波中継所完成
	4. 1	消防職員2名異動 3名採用 47名となる
	10. 1 2	仁淀村消防団全国消防操法大会小型ポンプの部優勝
H 元	11. 1 0	仁淀村消防団県消防操法大会ポンプ車の部優勝 越知町消防団県消防操法大会ポンプ車の部準優勝 仁淀村消防団県消防操法大会小型ポンプの部優勝 佐川町消防団県消防操法大会小型ポンプの部準優勝 西仁淀地区連合会（仁淀村、池川町、吾川村）総合優勝 高北地区連合会（佐川町、越知町）総合準優勝
H 2	4. 1	1名人事異動 46名となる
	11. 5	署 救助資機材配備
	12. 1 0	高吾北消防署仁淀出張所 消防ポンプ自動車BD-I型配備
H 3	1. 2 7	消防長 前田政龍死亡退職 45名となる
	4. 1	消防職員2名採用 47名となる
	10. 1 1	越知町消防団県消防操法大会ポンプ車の部優勝 仁淀村消防団県消防操法大会ポンプ車の部3位 仁淀村消防団県消防操法大会小型ポンプの部準優勝 西仁淀地区連合会（仁淀村、池川町、吾川村）総合優勝
	12. 1 6	職員1名死亡退職 46名となる
H 4	1. 1	消防職員1名採用 47名となる
	12. 2 1	吾川出張所消防ポンプ自動車CD-I型更新配備
H 5	4. 1	高知県消防学校専任教官1名派遣 消防職員2名異動 3名採用 48名となる
	8. 1 1	署 救急車（3,000cc）配備（県共済農業協同組合連合会寄贈）
	10. 8	仁淀村消防団 県消防操法大会ポンプ車の部3位 越知町消防団 県消防操法大会ポンプ車の部敢闘賞 池川町消防団 県消防操法大会小型ポンプの部3位 西仁淀地区連合会（仁淀村、池川町、吾川村）総合準優勝
H 6	3. 2 9	消防無線黒森山中継所竣工
	4. 1	消防職員1名異動 2名採用 49名となる
	7. 3 1	消防訓練塔竣工
	8. 3 0	署消防ポンプ自動車CD-I型更新配備（日本損保協会寄贈）
	12. 2 0	消防職員1名退職 48名となる
H 7	1. 1	消防職員1名採用 49名となる
	1. 1 8	平成7年兵庫県南部地震 消防応援第1次隊1名派遣 1月21日帰隊
	2. 3	吾川出張所指令車（日産アベニール）配備
	10. 1 6	吾川出張所救急車（3,000cc）更新配備（県共済農業協同組合連合会寄贈）

	1 0 . 2 4	池川町消防団 県消防操法大会ポンプ車の部準優勝 仁淀村消防団 県消防操法大会小型ポンプの部準優勝
H 8	3 . 5	本部指令車（日産セドリック）配備
	5 . 2 1	救急救命士国家試験 合格
H 9	4 . 2 4	救急救命士国家試験 合格（合計2名）
	9 . 3 0	池川出張所資機材搬送車（災害対策支援車）トヨタハイエース配備
	1 0 . 2 9	越知町消防団 県消防操法大会ポンプ車の部3位 池川町消防団 県消防操法大会ポンプ車の部敢闘賞 吾川村消防団 県消防操法大会小型ポンプの部準優勝 佐川町消防団 県消防操法大会小型ポンプの部敢闘賞
H 1 0	4 . 2 3	救急救命士国家試験 合格（合計3名）
	1 0 . 2 1	消防署高規格救急車（トヨタ3, 400cc）配備
H 1 1	4 . 2 2	救急救命士国家試験 合格（合計4名）
	1 0 . 2 8	池川町消防団 県消防操法大会ポンプ車の部優勝 越知町消防団 県消防操法大会ポンプ車の部3位 仁淀村消防団 県消防操法大会小型ポンプの部敢闘賞 佐川町消防団 県消防操法大会小型ポンプの部敢闘賞
	1 1 . 1 0	救急救命士国家試験 合格（合計5名）
H 1 2	1 0 . 1 4	消防職員1名死亡退職 48名となる
	1 1 . 1	救急救命士国家試験 合格（合計6名）
	1 2 . 3 1	消防職員1名退職 47名となる
H 1 3	1 . 1	消防職員1名採用 48名となる
	4 . 1	消防職員1名採用 1名異動 48名となる
	8 . 1	吾川出張所高規格救急車（トヨタ3, 400cc）配備
	9 . 6	高吾北消防署吾川出張所新庁舎起工式 （高吾北消防署通信指令室増改築含む）
	1 0 . 3 1	越知町消防団 県消防操法大会ポンプ車の部3位 池川町消防団 県消防操法大会ポンプ車の部敢闘賞 仁淀村消防団 県消防操法大会小型ポンプの部優勝
	1 2 . 1 7	消防署小型動力ポンプ付水槽車（3m <sup>3</sup> ）配備
H 1 4	3 . 2 7	高吾北消防署吾川出張所新庁舎・消防本部通信指令室増改築工事落成式
	4 . 1	従来の1署3出張所体制から吾川・仁淀・池川の3出張所を吾川村大崎に 統合移転し、新庁舎にて、吾川分署と名称変更し業務開始 出張所統合に伴い消防本部通信指令室にて管内緊急通報を総括運用開始
		消防職員1名採用 49名となる
	4 . 1 7	救急救命士国家試験 合格（合計7名）
	1 2 . 3 1	消防職員1名退職 48名となる
H 1 5	1 . 1	消防職員1名採用 49名となる

	3. 5	消防署資機材搬送車(3, 000cc)配備 (共済農業協同組合連合会寄贈)
	4. 17	救急救命士国家試験 合格(合計8名)
	9. 30	吾川分署水槽付消防ポンプ自動車Ⅱ型(2.5m <sup>3</sup> )配備
	10. 10	越知町消防団 県消防操法大会ポンプ車の部優勝 池川町消防団 県消防操法大会ポンプ車の部敢闘賞 仁淀村消防団 県消防操法大会小型ポンプの部準優勝
H16	3. 31	消防職員2名退職 47名となる
	4. 1	消防職員1名異動 3名採用 49名となる
	4. 21	救急救命士国家試験 合格(合計9名)
H17	3. 31	消防職員1名退職 48名となる
	4. 1	消防職員1名採用 49名となる
	4. 20	救急救命士国家試験 合格(合計10名)
	8. 1	仁淀村、池川町、吾川村が町村合併により仁淀川町となる
	9. 30	消防職員1名異動 48名となる
	11. 6	仁淀川町消防団森分団 県消防操法大会ポンプ車の部優勝(全国大会へ) 越知町消防団 県消防操法大会ポンプ車の部3位入賞 仁淀川町消防団用居分団 県消防操法大会小型ポンプの部準優勝
H18	3. 31	消防職員1名退職 47名となる
	4. 1	消防職員2名採用 49名となる
	4. 19	救急救命士国家試験 合格(合計11名)
	4. 30	消防職員1名異動
	5. 1	消防職員1名採用 49名となる
	10. 19	仁淀川町消防団森分団 全国消防操法大会ポンプ車の部準優勝
H19	3. 31	消防職員1名退職 48名となる
	4. 1	消防職員1名採用 49名となる
	10. 7	越知町消防団県消防操法大会ポンプ車の部第3位 仁淀川町消防団県消防操法大会小型ポンプの部準優勝
	12. 24	消防署救助工作車配備
H20	3. 31	消防職員2名退職 47名となる
	4. 1	消防職員2名採用 49名となる
	4. 7	救急救命士国家試験 合格(合計12名)
	12. 3	消防署 高規格救急自動車(トヨタ2,700CC)配備
H21	10. 4	仁淀川町消防団県消防操法大会ポンプ車の部第3位 越知町消防団県消防操法大会ポンプ車の部敢闘賞 仁淀川町消防団県消防操法大会小型ポンプの部優勝
	12. 15	消防署 災害対策支援車(ニッサン2,000CC)配備
H22	3. 31	消防職員3名退職 46名となる
	4. 1	消防職員4名採用 50名となる

	4. 6	救急救命士国家試験 合格 (合計13名)
	10. 14	仁淀川分署高規格救急自動車 (ニッサン3,500CC) 配備
	12. 17	消防署救急普及啓発広報車 (ニッサン4,500CC) 配備
H23	3. 31	消防職員3名 (内救急救命士1名) 退職 47名となる
	4. 1	消防職員4名採用 51名となる
	5. 24	消防職員1名死亡退職 50名となる
	10. 6	仁淀川町消防団県消防操法大会ポンプ車の部優勝 越知町消防団県消防操法大会ポンプ車の部敢闘賞 仁淀川町消防団県消防操法大会小型ポンプの部第3位
H24	3. 31	消防職員2名退職 48名となる
	4. 1	消防職員4名採用 52名となる
	5. 14	高吾北消防本部新庁舎起工式
H25	3. 25	高吾北消防本部新庁舎竣工
	3. 31	消防職員4名退職 48名となる
	4. 1	消防職員2名採用 50名となる
	10. 13	仁淀川町消防団県消防操法大会ポンプ車の部 優勝 仁淀川町消防団県消防操法大会小型ポンプの部 第3位 佐川町消防団県消防操法大会小型ポンプの部敢闘賞
H26	1. 8	仁淀川分署災害対応特殊ポンプ自動車 (日野4,000CC) 配備
	3. 26	消防救急デジタル無線システム整備起工式
	3. 31	消防職員1名退職 49名となる
	4. 1	消防職員1名採用 50名となる
	7. 2	仁淀川分署多目的支援車 (スズキ650CC) 配備
	8. 12	消防職員1名死亡 49名となる
	9. 30	消防署多目的災害支援車 (トヨタ3,000CC) 配備
	11. 8	仁淀川町消防団森分団全国消防操法大会ポンプ車の部 第5位
H27	2. 23	消防救急デジタル無線システム整備竣工式
	4. 1	消防職員4名採用 53名となる
	10. 11	仁淀川町消防団県消防操法大会ポンプ車の部 優勝 〃 小型ポンプの部 優勝 越知町消防団県消防操法大会ポンプ車の部 準優勝
	10. 27	高吾北消防署 消防ポンプ自動車 (日野4,000CC) 配備
H28	3. 31	消防職員4名退職 49名となる

### 3. 高吾北3町の面積・人口・世帯数

平成28年4月1日現在

区分 町名	面積 km <sup>2</sup>	人 口			世帯数
		男	女	計	
佐川町	100.84	6,314	7,069	13,383	6,137
越知町	111.95	2,772	3,190	5,962	2,899
仁淀川町	332.96	2,740	3,142	5,882	3,170
計	545.75	11,826	13,401	25,227	12,206

### 4. 基準財政需要額に対する常備消防費負担金等

平成27年度（単位：千円）

区分 町名	基準財政 需要額	常備消防 費負担金	負担率（%）
佐川町	250,024	173,979	69.58
越知町	148,945	104,754	70.33
仁淀川町	195,241	137,583	70.47
計	594,210	416,316	70.06

### 5. 常備消防費負担金の住民割

平成27年度（単位：円）

区分		町名	佐川町	越知町	仁淀川町	平均
消防 予算	1世帯当たり		28,349	36,135	43,402	34,107
	1人当たり		13,000	17,570	23,391	16,503



## 6. 予算状況（平成27年度決算額）

【歳入】

（単位：円）

款	項	目	節	予算現額	調定額	収入済額
1 分担金及び 負担金	1 負担金	1 負担金	1 普通負担金	427,532,000	427,532,000	427,532,000
	2 特別負担金	1 特別負担金	3 消防 特別負担金	2,093,000	2,093,000	2,093,000
			4 消防学校 特別負担金	7,123,000	7,149,010	7,149,010
2 使用料及び 手数料	1 使用料	2 消防使用料	1 消防使用料	90,000	98,250	98,250
	2 手数料	2 消防手数料	1 消防手数料	50,000	85,700	85,700
6 繰越金	1 繰越金	1 繰越金	1 前年度 繰越金	0	0	0
7 諸収入	3 雑収入	1 助成金	1 助成金	1,285,000	1,285,500	1,285,500
		2 雑収入	1 雑収入	472,000	418,234	418,234
8 組合債	1 組合債	2 消防債	1 消防施設 整備事業債	26,700,000	26,200,000	26,200,000
歳入合計				465,345,000	464,861,694	464,861,694

【歳出】

（単位：円）

款	項	目		予算現額	支出済額	不用額
5 消防費	1 消防費	1 常備消防費	合計	452,036,000	448,425,415	3,610,585
			人件費	378,148,000	376,023,247	2,124,753
			物件費	26,882,000	25,995,174	886,826
			維持管理費	1,054,000	1,053,923	77
			扶助費	5,085,000	5,085,000	0
			補助費等	6,235,000	6,234,571	429
			普通建設 事業費	34,632,000	34,033,500	598,500
6 公債費	1 公債費	1 元金		14,426,000	14,425,304	696
		2 利子		1,808,000	1,807,368	632
歳出合計				468,270,000	464,658,087	3,611,913

## 7. 消防庁舎及び施設等の規模所在地

施設名	所在地	構造及び規模	敷地面積	建築面積
消防本部（署）	高岡郡越知町 越知甲3105-3	鉄筋コンクリート 2階	2,930.0㎡	1,023.39㎡
仁淀川分署	吾川郡仁淀川町 大崎490-6	鉄骨2階	383.28㎡	253.48㎡
中山前進基地局	佐川町字立岩山 丙6051番地		153㎡	
桜前進基地局	仁淀川町中村 ハギノトヲ 1670・1671・1672番地		4,397㎡	
消防訓練場	高岡郡佐川町 字乙川大道ノ下 2798	アスファルト舗装	2,640.04㎡	
訓練塔	高岡郡佐川町 字乙川大道ノ下 2798	主塔 鉄骨4階17m 副塔 鉄筋コンクリート 3階10.5m		主塔 42.00㎡ 副塔 84.85㎡

消防本部（署）庁舎



桜前進基地局



中山前進基地局



訓練場



仁淀川分署



訓練塔



## 8. 職員の配置状況

平成28年4月1日現在

区分	階級	消防司令長	消防司令	消防司令補	消防士長	消防副士長	消防士	計
実員		1	4	17	4	11	12	49
消防本部		1	3	2		1		7
消防署				8	2	6	8	24
仁淀川分署			1	6	2	4	4	17
消防学校派遣教官				1				1
計		1	4	17	4	11	12	49

## 9. 職員の階級別年令状況

平成28年4月1日現在

区分	階級	消防司令長	消防司令	消防司令補	消防士長	消防副士長	消防士	計
18 ~ 20							1	1
21 ~ 25							5	5
26 ~ 30						4	6	10
31 ~ 35					4	7		11
36 ~ 40				2				2
41 ~ 45				6				6
46 ~ 50				5				5
51 ~ 55			1	1				2
56 ~ 60		1	3	3				7
計		1	4	17	4	11	12	49

## 10. 職員の勤務年数

平成28年4月1日現在

区分	在職年数	5年未満	5年～9年	10年～14年	15年～19年	20年～24年	25年～29年	30年～34年	35年～39年	計
消防職員		11	10	7	1	7	4	3	6	49

# 1 1 . 組合管理者及び議会議員

平成28年9月2日現在

区 分	職 名	氏 名	備 考
管 理 者	組 合 長	大 石 弘 秋	仁 淀 川 町 町 長
	副 組 合 長	堀 見 和 道	佐 川 町 町 長
	副 組 合 長	小 田 保 行	越 知 町 町 長
議 員	1 監 査	松 浦 隆 起	佐 川 町 議 会 議 員
	2 議 長	永 田 耕 朗	佐 川 町 議 会 議 員
	3 副 議 長	藤 原 健 祐	佐 川 町 議 会 議 長
	4 議 員	今 橋 壽 子	佐 川 町 議 会 議 員
	5 議 員	西 川 晃	越 知 町 議 会 議 員
	6 議 員	斎 藤 政 広	越 知 町 議 会 議 長
	7 議 員	岡 林 学	越 知 町 議 会 議 員
	8 議 員	片 岡 智 準	仁 淀 川 町 議 会 議 員
	9 議 員	野 村 安 夫	仁 淀 川 町 議 会 議 員
	10 議 員	岡 田 良 成	仁 淀 川 町 議 会 議 員
監 査	監 査	西 山 毅	議 見 を 有 す る 者

## 12. 歴代組合長

平成28年9月2日現在

年 代	氏 名	在 職 期 間	在 職 年 数
初 代	吉 岡 慶 喜	昭和39年 1月 8日 昭和41年 4月 25日	2年 3ヶ月
2 代	和 田 憲 夫	昭和41年 5月 31日 昭和46年 3月 31日	4年 10ヶ月
3 代	畠 中 正 幸	昭和46年 3月 31日 昭和48年 8月 13日	2年 4ヶ月
4 代	武 政 浩 太 郎	昭和48年 8月 13日 昭和49年 2月 20日	6ヶ月
5 代	片 岡 音 吉	昭和49年 2月 20日 昭和62年 1月 8日	12年 10ヶ月
6 代	渡 邊 勉	昭和62年 1月 8日 平成 5年 11月 7日	6年 10ヶ月
7 代	箭 野 寅 喜	平成 5年 11月 8日 平成10年 4月 25日	4年 5ヶ月
8 代	山 崎 節 郎	平成10年 4月 26日 平成11年 4月 30日	1年 0ヶ月
9 代	藤 崎 富 士 登	平成11年 5月 1日 平成20年 6月 4日	9年 1ヶ月
10 代	吉 岡 珍 正	平成20年 6月 5日 平成26年 4月 25日	5年 10ヶ月
11 代	大 石 弘 秋	平成26年 4月 28日	現在に至る

## 13. 歴代組合議長

平成28年9月2日現在

年 代	氏 名	在 職 期 間	在 職 年 数
初 代	植 田 精 一 郎	昭和39年 1月 28日 昭和41年 9月 5日	2年 7ヶ月
2 代	岡 田 幸 生	昭和41年 9月 5日 昭和45年 9月 14日	4年 0ヶ月
3 代	近 沢 俊 彦	昭和45年 9月 14日 昭和48年 9月 22日	3年 0ヶ月
4 代	岡 林 利 雄	昭和48年 11月 1日 昭和49年 11月 28日	1年 0ヶ月
5 代	池 野 正 伊	昭和49年 11月 29日 昭和56年 3月 4日	6年 3ヶ月
6 代	小 田 蔵 教	昭和56年 3月 4日 昭和57年 9月 5日	1年 6ヶ月
7 代	池 野 正 伊	昭和57年 9月 6日 平成 2年 8月 16日	7年 11ヶ月
8 代	大 原 儀 郎	平成 2年 9月 6日 平成 3年 4月 26日	7ヶ月
9 代	岡 田 良 成	平成 3年 6月 13日 平成 6年 12月 8日	3年 6ヶ月
10 代	渡 辺 幸 夫	平成 6年 12月 8日 平成 9年 8月 24日	2年 8ヶ月
11 代	藤 原 健 祐	平成 9年 9月 3日 平成24年 9月 2日	15年 0ヶ月
12 代	岡 林 幸 政	平成24年 9月 3日 平成26年 8月 16日	1年 11ヶ月
13 代	岡 田 良 成	平成26年 9月 4日 平成28年 9月 2日	1年 11ヶ月
14 代	永 田 耕 朗	平成28年 9月 2日	現在に至る

## 14. 歴代助役

平成28年4月1日現在

年代	氏名	在職期間	在職年数
初代	平松久尚	平成7年4月11日 平成10年5月31日	3年1ヶ月

## 15. 歴代収入役

平成28年4月1日現在

年代	氏名	在職期間	在職年数
初代	森木真一	昭和39年1月28日 昭和41年4月5日	2年4ヶ月
2代	池敏太郎	昭和41年6月14日 昭和45年5月23日	4年0ヶ月
3代	前田博	昭和45年6月10日 昭和49年5月20日	3年11ヶ月
4代(専任)	片岡正雄	昭和49年5月20日 昭和63年4月30日	13年11ヶ月
5代	上田延男	昭和63年7月1日 平成4年6月30日	4年0ヶ月
職務代理者	宇都宮武司	平成4年7月1日 平成12年3月31日	7年9ヶ月
職務代理者	片岡正人	平成12年4月1日 平成19年3月31日	7年0ヶ月
会計管理者	宇都宮武司	平成19年4月1日 平成22年9月30日	3年6ヶ月
会計管理者	渡邊勇作	平成22年10月1日 平成27年3月31日	4年6ヶ月
会計管理者	橋本秀之	平成27年4月1日	現在に至る

## 16. 歴代事務局長

平成28年4月1日現在

年代	氏名	在職期間	在職年数
初代	須内正道	昭和39年2月13日 昭和48年9月1日	9年7ヶ月
2代	西村貢	昭和48年9月1日 昭和57年3月31日	8年7ヶ月
3代	戸梶忠雄	昭和57年4月1日 平成元年3月31日	8年0ヶ月
4代	西森常晴	平成元年4月1日 平成6年10月31日	5年7ヶ月
5代	織田憲博	平成6年11月16日 平成20年3月31日	13年5ヶ月
6代	須内康仁	平成20年4月1日	現在に至る



## 17. 歴代消防長

平成28年4月1日現在

年 代	氏 名	在 職 期 間	在 職 年 数
初 代	畠 中 正 幸	昭和48年 1月 1日 昭和48年 8月 1日	7ヶ月
2 代	武 政 浩 太 郎	昭和48年 8月13日 昭和49年 2月20日	6ヶ月
3 代	片 岡 音 吉	昭和49年 2月20日 昭和49年 6月30日	4ヶ月
4 代	山 本 義 時	昭和49年 7月 1日 昭和56年 3月31日	7年 8ヶ月
5 代	片 岡 音 吉	昭和56年 4月 1日 昭和58年 3月31日	2年 0ヶ月
6 代	前 田 政 龍	昭和58年 4月 1日 平成 3年 1月27日	7年 9ヶ月
7 代	深 瀬 富 夫	平成 3年 1月28日 平成16年 3月31日	13年 2ヶ月
8 代	西 森 勇 幸	平成16年 4月 1日 平成20年 3月31日	4年 0ヶ月
9 代	松 田 貞 雄	平成20年 4月 1日	現在に至る

## 18. 歴代消防本部次長

平成28年4月1日現在

年 代	氏 名	在 職 期 間	在 職 年 数
初 代	山 本 義 時	昭和48年 4月 1日 昭和50年 3月31日	2年 0ヶ月
2 代	西 森 秀 喜	昭和50年 4月 1日 昭和56年 3月31日	6年 0ヶ月
3 代	前 田 政 龍	昭和56年 4月 1日 昭和58年 3月31日	2年 0ヶ月
4 代	藤 原 武 一	昭和58年 4月 1日 平成 2年 3月31日	7年 0ヶ月
5 代	深 瀬 富 夫	平成 2年 4月 1日 平成 5年11月20日	3年 8ヶ月
6 代	山 中 一 夫	平成 5年11月21日 平成19年 3月31日	13年 4ヶ月
7 代	松 田 貞 雄	平成19年 4月 1日 平成20年 3月31日	1年 0ヶ月
8 代	前 岡 俊 助	平成20年 4月 1日 平成26年 8月12日	6年 4ヶ月
9 代	片 岡 裕 貴	平成27年 4月 1日 平成28年 3月31日	1年 0ヶ月
10 代	岡 林 大 助	平成28年 4月 1日	現在に至る

## 19. 歴代消防署長

平成28年4月1日現在

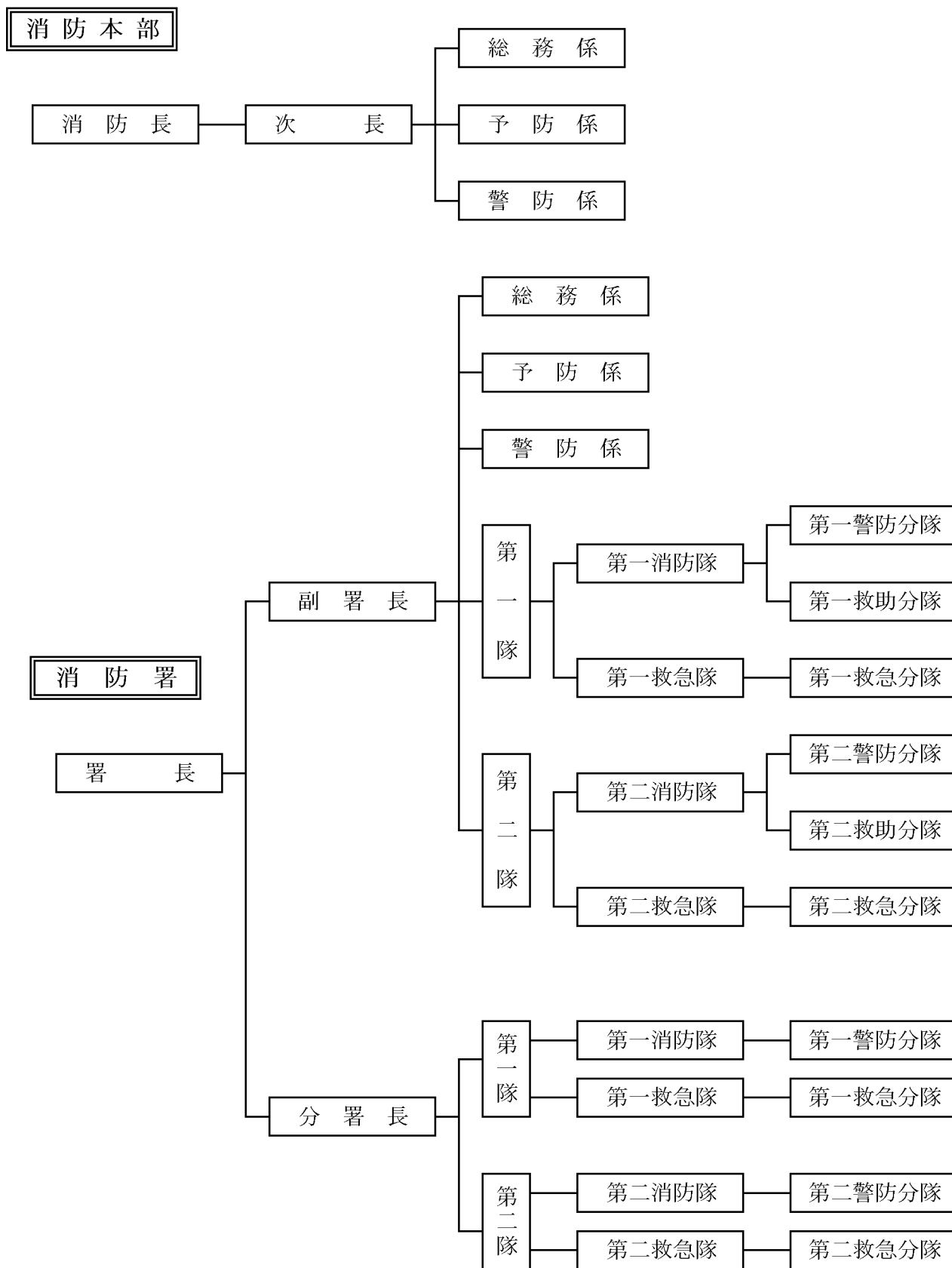
年 代	氏 名	在 職 期 間	在 職 年 数
初 代	山 本 義 時	昭和48年 4月 1日 昭和55年 3月 31日	7年 0ヶ月
2 代	西 森 秀 喜	昭和55年 4月 1日 昭和56年 3月 31日	1年 0ヶ月
3 代	前 田 政 龍	昭和56年 4月 1日 昭和58年 3月 31日	2年 0ヶ月
4 代	藤 原 武 一	昭和58年 4月 1日 平成 2年 3月 31日	7年 0ヶ月
5 代	前 田 政 龍	平成 2年 4月 1日 平成 3年 1月 27日	9ヶ月
6 代	深 瀬 富 夫	平成 3年 4月 1日 平成 4年 8月 31日	1年 5ヶ月
7 代	山 中 一 夫	平成 4年 9月 1日 平成 8年 3月 31日	3年 6ヶ月
8 代	岡 林 俊 司	平成 8年 4月 1日 平成16年 3月 31日	8年 0ヶ月
9 代	前 岡 俊 助	平成16年 4月 1日 平成25年 3月 31日	9年 0ヶ月
10 代	岡 林 大 助	平成25年 4月 1日 平成28年 3月 31日	3年 0ヶ月
11 代	西 森 富 士 夫	平成28年 4月 1日	現在に至る

## 20. 高吾北広域町村事務組合施設の長

平成28年4月1日現在

施 設 名	施 設 長 名	発 令 年 月 日
消 防 本 部	松 田 貞 雄	平成20年 4月 1日
衛 生 セ ン タ ー	谷 内 勇 人	平成27年 4月 1日
清掃センター・高吾苑	谷 内 勇 人	平成27年 4月 1日
春 日 荘	西 村 亀 洋	平成27年 4月 1日
五 葉 荘 (特 養)	岡 本 史 子	平成26年 4月 1日
五 葉 荘 (養 護)	岡 本 史 子	平成26年 4月 1日
も み じ 荘	山 尾 利 也	平成27年 4月 1日
あ が わ 荘	片 岡 弘 夫 美	平成23年 7月 1日
湖 水 園	堅 田 文 彦	平成27年 4月 1日

## 2 1 . 消防本部（署）組織図



## 2 2. 消防事務の分掌

### 1. 消防本部事務分掌

#### 総 務 係

- (1) 条例、規則等に関すること。
- (2) 文書の収発に関すること。
- (3) 予算及び決算に関すること。
- (4) 物品の調達、管理に関すること。
- (5) 会計、経理に関すること。
- (6) 補助金、起債に関すること。
- (7) 財産の取得、管理、処分に関すること。
- (8) 契約に関すること。
- (9) 消防施設等の総合的企画及び整備に関すること。
- (10) 職員の試験及び任免に関すること。
- (11) 職員の配置及び服務規律に関すること。
- (12) 職員の進退、身分、賞罰に関すること。
- (13) 職員の給与及び手当に関すること。
- (14) 職員の研修、福利厚生に関すること。
- (15) 職員の公務災害補償に関すること。
- (16) 会議に関すること。
- (17) 署及び分署の事務連絡に関すること。
- (18) 庁内の取り締りに関すること。
- (19) 渉外に関すること。
- (20) その他財政、人事、庶務に関すること。
- (21) その他他の係に属さないこと。

#### 予 防 係

- (1) 火災予防の対策及び消防広報に関すること。
- (2) 防火管理者に関すること。
- (3) 予防査察及び防火指導に関すること。
- (4) 法令違反者の告発及び強制執行に関すること。
- (5) 山林火入れに関すること。
- (6) 火災原因及び損害の調査に関すること。
- (7) 危険物の許可、認可、届出及び検査に関すること。
- (8) 少量危険物の指導取り締りに関すること。
- (9) 被災証明に関すること。

- (10) 建築同意事務に関する事。
- (11) 不法建築物の指導取り締りに関する事。
- (12) その他予防に関する事。

#### 警 防 係

- (1) 警防計画に関する事。
- (2) 機械器具の維持管理に関する事。
- (3) 消防水利に関する事。
- (4) 消防用燃料に関する事。
- (5) 消防訓練に関する事。
- (6) 火災及び救急統計に関する事。
- (7) 自衛消防組織の指導訓練に関する事。
- (8) 署及び分署の計画及び調整に関する事。
- (9) 救急、救助業務に関する事。
- (10) 危険箇所の調査に関する事。
- (11) 消防通信施設の運営管理に関する事。
- (12) 消防気象に関する事。
- (13) 警報の発令に関する事。
- (14) 出動指令に関する事。
- (15) その他警防に関する事。

## 2. 消防署事務分掌

#### 総 務 係

- (1) 署の庶務に関する事。
- (2) 署の人事に関する事。
- (3) 署員の服務、教養、訓練等に関する事。
- (4) 物品の調達、管理に関する事。
- (5) その他署内他の係、隊又は分署に属しない事。

#### 予 防 係

- (1) 防火思想の普及宣伝等に関する事。
- (2) 予防査察及び防火指導に関する事。
- (3) 山林火入れに関する事。
- (4) 火災原因及び損害の調査に関する事。
- (5) 危険物の申請書等の受理、発送及び検査に関する事。

- (6) 少量危険物の指導取り締りに関すること。
- (7) 不法建築物の指導取り締りに関すること。
- (8) その他予防に関すること。

#### 警防係及び隊

- (1) 警防計画及び消防防災活動の実施に関すること。
- (2) 機械器具の保管及び点検整備に関すること。
- (3) 消防水利に関すること。
- (4) 消防及び救助、救急訓練に関すること。
- (5) 火災、気象及び救急統計に関すること。
- (6) 自衛消防組織の指導訓練に関すること。
- (7) 人命救助に関すること。
- (8) 救急業務に関すること。
- (9) 気象通報の通信、受信に関すること。
- (10) 出動計画に関すること。
- (11) 火災原因及び損害の調査に関すること。
- (12) その他警防に関すること。

#### 分 署

- (1) 分署の庶務に関すること。
- (2) 物品の調達、管理に関すること。
- (3) 防火思想の普及宣伝に関すること。
- (4) 予防査察及び防火指導に関すること。
- (5) 山林火入れに関すること。
- (6) 少量危険物の指導取り締りに関すること。
- (7) 不法建築物の指導取り締りに関すること。
- (8) 警防計画及び消防防災活動の実施に関すること。
- (9) 機械器具の保管及び点検整備に関すること。
- (10) 消防水利に関すること。
- (11) 消防及び救助、救急訓練に関すること。
- (12) 自衛消防組織の指導訓練に関すること。
- (13) 人命救助、救急業務に関すること。
- (14) 火災原因及び損害の調査に関すること。
- (15) その他警防に関すること。



# 予 防



# 1. 防火対象物一覧表

平成28年4月1日現在

項別	区分	防火対象物の別	政 令 区 分		
			防火対象物数 (150㎡以上)	防火管理者 選任義務対 象数	防火管理者 選任届出数
1項	イ	劇場、映画館、演芸場又は観覧場	1	1	1
	ロ	公会堂又は集会場	22	17	9
2項	イ	キャバレー、カフェー、ナイトクラブ類			
	ロ	遊技場又はダンスホール	3	3	3
	ハ	風俗営業店の類			
	ニ	カラオケボックス等			
3項	イ	待合、料理店その他これらに類するもの			
	ロ	飲食店	15	9	6
4項		百貨店、マーケットその他の物品販売業を営む店舗又は展示場	26	20	16
5項	イ	旅館、ホテル又は宿泊所	10	4	4
	ロ	寄宿舎、下宿又は共同住宅	137	6	3
6項	イ	病院、診療所又は助産所	21	12	12
	ロ	老人短期入所施設、重症心身障害児施設等	21	21	21
	ハ	老人デイサービスセンター、児童養護施設	24	23	23
	ニ	幼稚園、特別支援学校	1	1	1
7項		小学校、中学校、高等学校	35	35	35
8項		図書館、博物館、美術館	6	3	3
9項	イ	公衆浴場のうち、蒸気浴場、熱気浴場			
	ロ	イに掲げる公衆浴場以外の公衆浴場			
10項		車両停車場、船舶、航空機の発着場			
11項		神社、寺院、教会	9	2	2
12項	イ	工場又は作業場	141	4	4
	ロ	映画スタジオ又はテレビスタジオ			
13項	イ	自動車車庫又は駐車場	6		
	ロ	飛行機又は回転翼航空機の格納庫			
14項		倉庫	84	4	4
15項		前各号に該当しない事業場	126	11	11
16項	イ	特定の複合用途防火対象物	60	43	41
	ロ	上記以外の複合用途防火対象物	32	2	2
17項		重要文化財、重要美術品			
18項		延長50メートル以上のアーケード			
19項		市町村長の指定する山林			
20項		自治省令で定める舟車			
			780	221	201

※ 2項(ニ)、6項(ロ)は面積関係なしで全て。

## 2. 点検を要する防火対象物数

平成27年度分

項別	区分	用途区分	点検を要する対象物数	報告済数
1項	イ	劇場、映画館、演芸場又は観覧場	1	1
	ロ	公会堂又は集会場	21	13
2項	イ	キャバレー、カフェー、ナイトクラブ類		
	ロ	遊技場又はダンスホール	3	3
	ハ	風俗営業店の類		
3項	イ	待合、料理店その他これらに類するもの		
	ロ	飲食店	15	
4項		百貨店、マーケットその他の物品販売業を営む店舗又は展示場	26	13
5項	イ	旅館、ホテル又は宿泊所	10	5
	ロ	寄宿舎、下宿又は共同住宅	115	25
6項	イ	病院、診療所又は助産所	21	15
	ロ	老人短期入所施設、重症心身障害児施設等	21	21
	ハ	老人デイサービスセンター、児童養護施設等	24	20
	ニ	幼稚園、特別支援学校	1	1
7項		小学校、中学校、高等学校	35	35
8項		図書館、博物館、美術館	6	6
9項	イ	公衆浴場のうち、蒸気浴場、熱気浴場		
	ロ	イに掲げる公衆浴場以外の公衆浴場		
10項		車両停車場、船舶、航空機の発着場		
11項		神社、寺院、教会	3	1
12項	イ	工場又は作業場	140	20
	ロ	映画スタジオ又はテレビスタジオ		
13項	イ	自動車車庫又は駐車場	6	3
	ロ	飛行機又は回転翼航空機の格納庫		
14項		倉庫	72	4
15項		前各号に該当しない事業場	91	47
16項	イ	特定の複合用途防火対象物	56	33
	ロ	上記以外の複合用途防火対象物	19	10
17項		重要文化財、重要美術品		
18項		延長50メートル以上のアーケード		
19項		市町村長の指定する山林		
20項		自治省令で定める舟車		
			686	276

### 3. 危険物施設数

平成28年4月1日現在

施設別 町別	合 計	貯 蔵 所							取 扱 所				
		小 計	屋 内 貯 蔵 所	屋 外 タ ン ク 貯 蔵 所	地 下 タ ン ク 貯 蔵 所	移 動 タ ン ク 貯 蔵 所	屋 内 タ ン ク 貯 蔵 所	屋 外 貯 蔵 所	小 計	給 油 取 扱 所	第 一 種 取 扱 所	第 二 種 取 扱 所	一 般 取 扱 所
佐川町	33	18	3	1	7	7			15	9	1		5
越知町	14	5		2	2	1			9	5	2		2
仁淀川町	39	24	1	4	8	8	3		15	10			5
計	86	47	4	7	17	16	3		39	24	3		12

### 4. 危険物指定数量別施設数

平成28年4月1日現在

施設別 数量別	合 計	貯 蔵 所							取 扱 所				
		小 計	屋 内 貯 蔵 所	屋 外 タ ン ク 貯 蔵 所	地 下 タ ン ク 貯 蔵 所	移 動 タ ン ク 貯 蔵 所	屋 内 タ ン ク 貯 蔵 所	屋 外 貯 蔵 所	小 計	給 油 取 扱 所	第 一 種 取 扱 所	第 二 種 取 扱 所	一 般 取 扱 所
5倍以下	44	36	2	6	13	12	3		8	2	3		3
5～10倍	8	2			1	1			6				6
10～50倍	17	7	1	1	2	3			10	7			3
50～100倍	8	1			1				7	7			
100～150倍	5	1	1						4	4			
150～200倍	2								2	2			
200～250倍	2								2	2			
250倍以上													
計	86	47	4	7	17	16	3		39	24	3		12

## 5. 危険物事務処理状況

平成27年度分

区分	施設別 合計	貯 蔵 所							取 扱 所				
		小 計	屋 内 貯 蔵 所	屋 外 タ ン ク 貯 蔵 所	地 下 タ ン ク 貯 蔵 所	移 動 タ ン ク 貯 蔵 所	屋 内 タ ン ク 貯 蔵 所	屋 外 貯 蔵 所	小 計	給 油 取 扱 所	第 一 種 取 扱 所	第 二 種 取 扱 所	一 般 取 扱 所
設 置 許 可													
変 更 許 可	3	1			1				2	2			
仮 使 用 承 認	2								2	2			
完 成 検 査 ( 設 置 )													
完 成 検 査 ( 変 更 )	3	1			1				2	2			
水 圧 ・ 水 張 検 査													
廃 止 届	2	1			1				1				1
合 計	10	3			3				7	6			1

## 6. 建築同意事務処理状況

平成27年度分

町別	月別												
	4	5	6	7	8	9	10	11	12	1	2	3	計
佐川町									1				1
越知町											1	1	2
仁淀川町					2					1		1	4
計					2				1	1	1	2	7

## 7. 各種届出書の事務処理件数

平成27年度分

区分	月別	4月	5月	6月	7月	8月	9月	10月	11月	12月	1月	2月	3月	計
道路工事届		30	29	14	24	20	40	39	39	33	34	29	21	352
水道断・減水届														
煙火打上届					8	3		4			1			16
火災とまぎらわしい煙又は火炎を発生するおそれのある行為の届			1					4	2	1	10	5	3	26
消防用設備等着工届			2		1	1	1			2	5	2	2	16
ボイラー等設置届														
少量危険物貯蔵取扱届				1		1		2					1	5
催物開催届														
水素ガスを充てんする気球届														
発電、変電、蓄電池、急速充電、燃料電池発電設備届		1						1	2		2	1	2	9
ネオン管灯設備設置届														
圧縮アセチレンガス等貯蔵取扱届													1	1
計		31	32	15	33	25	41	50	43	36	52	37	30	425

## 8. 住宅防火診断実施状況 (独居及び高齢者世帯の訪問診断)

町別 年度別	佐川町		越知町		仁淀川町 (仁淀地区)		仁淀川町 (池川地区)		仁淀川町 (吾川地区)		年計
平成3年度					ヘルパーさんと	5			ヘルパーさんと	4	9
平成4年度	ヘルパーさんと	10	越知地区	32							42
平成5年度			野老山地区	14							14
平成6年度	ヘルパーさんと	11	横島地区	12							23
平成7年度	ヘルパーさんと	12	桐見川地区	24							36
平成8年度			明治地区	25	森地区	38	池川地区	46			109
平成9年度	黒岩地区	44	柴尾地区	30					大崎地区	34	108
平成10年度	尾川地区	33	越知地区	21			用居地区	38	正ノ石地区	35	127
平成11年度	佐川地区	28	野老山地区	24	長者地区	33	安居地区	17	中津地区	35	137
平成12年度	加茂地区	13	横島地区	25	川渡地区	22	狩山地区	12	寺村地区	28	100
平成13年度	永野地区	22	桐見川地区	17	別枝地区	18	椿山、檜山地区	25	大崎地区	26	108
平成14年度	荷稻、青去地区	11	明治地区	16	高瀬地区	19	坂本地区	10	正ノ石地区	26	82
平成15年度	黒岩地区	15	越知地区	11	森地区	35	池川地区	21	中津地区	35	117
平成16年度	加茂地区	15	野老山地区	23	沢渡地区	16	安居地区	16	寺村地区	28	98
平成17年度	尾川地区	17	横島地区	17	泉川地区	12	狩山地区	24	大崎地区	31	101
平成18年度	斗賀野地区	23	大桐地区	16	長者地区	16	用居地区	19	名野川地区	16	90
平成19年度	佐川地区	12	明治地区	20	川渡地区	16	池川地区	13	中津地区	21	82
平成20年度	黒岩地区	18	越知地区	27	別枝地区	13	安居地区	17	寺村地区	21	96
平成21年度	加茂地区	16	野老山地区	28	高瀬地区	13	狩山地区	18	大崎地区	19	94
平成22年度	尾川地区	18	横島地区	29	森地区	9	用居地区	18	名野川地区	15	89
平成23年度	永野地区	12	大桐地区	26	別枝地区	12	池川地区	12	中津地区	18	80
平成24年度	佐川地区	14	明治地区	23	泉川地区	9	安居地区	14	寺村地区	19	79
平成25年度	黒岩地区	15	越知地区	44	長者地区	11	狩山地区	16	大崎地区	15	101
平成26年度	斗賀野地区	15	野老山地区	21	川渡地区	18	用居地区	18	名野川地区	14	86
平成27年度	佐川地区	11	横島地区	30	高瀬地区	11	池川地区	20	中津地区	9	81
総計		385		555		326		374		449	2,089

# 警 防





# 1. ポンプ車等種別及び配置状況

平成28年4月1日現在

区分 配置場所	種別	級別	年式型式	車名	ポンプ 製造所	総排気量 cc	購入又は 登録年月日
本 署	普通ポンプ車	A-2	TKG-XZU685M	日野	モリタ	4,000	H27.10.23
	救助工作車	-	PKG-FSR34S2改	いすゞ	-	7,790	H19.12.12
	高規格救急車	-	CBF-TRH226S	トヨタ	-	2,690	H20.12.1
	指令車	普通	E-Y31	ニッサン	-	2,000	H8.3.3
	防火広報車	〃	LDF-KDH206V	トヨタ	-	2,980	H26.9.30
	支援車	〃	DBA-NT31	ニッサン	-	1,990	H21.12.14
	水槽車(3m <sup>3</sup> )	B-2	KK-FSR33D4改	いすゞ	ニッキ	8,200	H13.12.14
	予備救急車	-	GE-VCH32S	トヨタ	-	3,370	H13.7.27
	救急普及啓発 広報車	-	ABG-DVW41	ニッサン	-	4,470	H22.12.2
分 署	普通ポンプ車	A-2	TKG-XZU685M	日野	GMい ちはら	4,000	H25.12.27
	高規格救急車	-	CBF-FPWGP50改	ニッサン	-	3,490	H22.9.28
	支援車	軽	EBD-DA64V	スズキ	-	650	H26.6.24
	防火広報車	普通	KG-VWE25改	ニッサン	-	3,000	H15.2.18
	タンク車 (2.5m <sup>3</sup> )	A-2	KK-FSR33G4V	いすゞ	モリタ	8,220	H15.9.24

## 〈小型ポンプ〉

区分 配置場所	ポンプ名称	級別	配置年月日	性能馬力	備考
本署	トーハツ	C1	H16.12.28	15PS	署ポンプ車に積載
本署	ラビット	C1	H19.12.24	15PS	署救助工作車に積載
分署	トーハツ	C1	H25.12.27	15PS	仁淀川分署ポンプ車に積載

## 2. 消防器具等一覧表

平成28年4月1日現在

	器 具 別			計	本署	分署		器 具 別			計	本署	分署	
消	二 連 梯 子	3	1	2	救	セーバーライト	24	16	8	助	カラビナ	73	46	27
	三 連 梯 子	2	2			滑 車	14	10	4					
	カギ付き単梯子	2	2			レスキューハーネス	9	7	2					
	山林火災用具セット	13	8	5		ス ト ッ プ	2		2					
	ジェットシューター	19	13	6		チェーンソー	5	3	2					
	ヘッドライト	49	32	17		エアーソー	1	1						
防	懐 中 電 灯	8	6	2	エンジンカッター	2	2		助	ペダルカッター	2	1	1	
	防 水 電 灯	8	6	2	油圧式救助ポンプ	2	1	1						
	発電機（可搬）	8	4	4	スプレッター	1	1							
	投光器（携帯用）	2	1	1	カ ッ タ ー	1	1							
活	投 光 器	6	2	4	コ ン ビ ツ ー ル	2	1	1	活	油圧ハンドポンプ	1	1		
	携 帯 用 拡 声 器	6	4	2	ウインドークラッシャー	5	3	2						
	ス コ ッ プ	31	18	13	チ ル ホ ー ル	5	3	2						
	鋏（ガンヅメ）	22	13	9	エアージャッキ（本体）	1	1							
	掛 矢	3	1	2	エアージャッキ	3	3							
	鋏（ツルハシ）	3	3		ソフトランディング	1	1							
	ゲ ン ノ ウ	2	1	1	舟 型 タ ン カ	3	2	1						
	ナタ・ノコセット	4	4		ば く 帯	3	2	1						
	エ ガ マ	12	9	3	ピ タ ゴ ー ル	2	1	1						
	ボルトクリッパー	5	3	2	ス イ ベ ル	2	1	1						
動	ナ タ	2	1	1	ベルト（V）スリング	10	7	3	動	ユ マ ー ル	2	2		
					万 能 斧	6	4	2						
					ワ イ ヤ ー	14	11	3						
					玉 掛 け 用 ワ イ ヤ ー	6	6							
					ス ケ ッ ド （ ロ ン グ ）	2	1	1						
山	プーリープロトラクション	2	2		水	救 命 胴 衣	25	21	4	難	救 命 ボ ー ト	1	1	
	プーリーレスキュー	12	12			船外機（8PS）	1	1						
	プーリーマインダー	6	6			船外機（5PS）	1	1						
	プ ー リ ー ツ イ ン	2	2			救 命 浮 環	8	7	1					
	OKスクリュールック	12	12											
	AMDスクリュールック	12	12											
	スリングスタノー60cm	8	8											
	スリングスタノー120cm	6	6											
	I D - S	2	2											
	ス ト ッ プ	6	6											
資	クランプレスキューセクター	4	4		活									
	クランプアッセンションL	1	1											
	クランプアッセンションR	1	1											
	アンカープレートポーS	2	2											
機	アンカープレートポーM	2	2		動									
	アンカープレートポーL	1	1											
	ザイルロープ（50m）	4	4											
材					用									

		器 具 別			計	本署	分署			器 具 別			計	本署	分署
救 急	隊 員 保 護 用	耐震動血圧計	1		1			安 全 帯	13	7	6				
		血中酸素飽和度測定器	2	1	1			防 火 ヘルメット	20	12	8				
		異物除去器具	12	8	4			防 火 外 套	58	35	23				
		喉頭鏡一式	6	3	3			防 火 ズボン	6	3	3				
		ショックパンツ	4	2	2			耐 電 手 袋	10	3	7				
		自動式人工蘇生器	3	2	1			ケ プ ラ 手 袋	24	19	5				
		滅菌消毒器	1	1				空 気 呼 吸 器	16	10	6				
		高度救急処置訓練人形	1	1				予 備 ボンベ	22	13	9				
		成人蘇生訓練人形	12	8	4			高 圧 ボンベ	6	4	2				
		小児用レサシアン	2	1	1			B 型 防 護 服	6	6					
		乳児用レサシアン	2	2				防 護 手 袋	6	6					
		吸引器	5	3	2										
		監視モニター	3	2	1										
		用 器	測 定 器 具 そ の 他	減圧式固定器具	3	2	1			風 向 風 速 計	1	1			
バックボード	8			5	3			ガ ス 検 知 器	1	1					
頷椎カラー	16			11	5			北 川 式 ガ ス 検 知 器	1	1					
イモビライザー	9			6	3										
ファーンケット	2			1	1										
E M S ミニボード	3			2	1										
スクープストレッチャー	6			4	2										
オキシレーター	5			3	2										
布タンカ	5			3	2										
バッグマスク	8			4	4										
小児用バッグマスク	4			3	1										
乳幼児用バッグマスク	3			2	1										
パラパック	3			2	1										
半自動除細動器	3			2	1										
具 等	そ の 他	全自動除細動器	2	1	1			エアーコンプレッサー	2	1	1				
		輸液ポンプ	3	2	1			バ ッ テ リ ー 充 電 器	2	1	1				
		ジャクソンリース一式	2	1	1			ガ レ ー ジ ジ ャ ッ キ	2	1	1				
		鼓膜体温計	3	2	1			反 射 ベ ス ト	11	6	5				
		聴診器	6	5	1										
		ペンライト	3	2	1										
		感染防御ゴーグル	9	6	3										
		検眼ライト	1	1											

### 3. 高吾北消防本部消防無線局表 (消防署デジタル)

平成28年 4月 1日現在

①CH・消防救急波

②CH・消防救急波

③CH・主運用波

④CH・統制波1

⑤CH・統制波2

⑥CH・統制波3

NO	呼出名称	新設更新年度	出力	局種別	常置場所	CH周波数							機種
						①	②	③	④	⑤	⑥	⑦	
1	高吾北消防中山	H27. 1	20	基地局	佐川町中山	○	○	○	○	○	○		富士通ゼネラル
2	高吾北消防桜	"	"	"	仁淀川町桜	○	○						"
3	高吾北卓上1	H23. 6	10	陸上移動局	本部(署)	○	○	○	○	○	○		"
4	高吾北可搬1	"	10	"	"	○	○	○	○	○	○		"
5	分署卓上2	"	10	"	分署	○	○	○	○	○	○		"
6	分署可搬2	"	10	"	"	○	○	○	○	○	○		"
7	本部1	"	10	ポンプ車	本部(署)	○	○	○	○	○	○		"
8	本部101	"	5	" 携帯	"	○	○	○	○	○	○		"
9	本部102	"	5	" 携帯	"	○	○	○	○	○	○		"
10	本部103	"	5	" 携帯	"	○	○	○	○	○	○		"
11	本部2	"	10	救助工作車	"	○	○	○	○	○	○		"
12	本部201	"	5	" 携帯	"	○	○	○	○	○	○		"
13	本部202	"	5	" 携帯	"	○	○	○	○	○	○		"
14	本部203	"	5	" 携帯	"	○	○	○	○	○	○		"
15	本部3	"	10	高規格救急車	"	○	○	○	○	○	○		"
16	本部301	"	5	" 携帯	"	○	○	○	○	○	○		"
17	本部4	"	10	指令車	"	○	○	○	○	○	○		"
18	本部401	"	5	" 携帯	"	○	○	○	○	○	○		"
19	本部5	"	10	資機材搬送車	"	○	○	○	○	○	○		"
20	本部501	"	5	" 携帯	"	○	○	○	○	○	○		"
21	本部6	"	10	資機材搬送車	"	○	○	○	○	○	○		"
22	本部601	"	5	" 携帯	"	○	○	○	○	○	○		"
23	本部602	"	5	" 携帯	"	○	○	○	○	○	○		"
24	本部603	"	5	" 携帯	"	○	○	○	○	○	○		"
25	本部7	"	10	救急車(予備)	"	○	○	○	○	○	○		"
26	本部8	"	10	水槽車	"	○	○	○	○	○	○		"
27	本部801	"	5	" 携帯	"	○	○	○	○	○	○		"
28	本部802	"	5	" 携帯	"	○	○	○	○	○	○		"
29	本部803	"	5	" 携帯	"	○	○	○	○	○	○		"
30	本部9	"	10	救急啓発広報車	"	○	○	○	○	○	○		"
31	分署1	"	10	ポンプ車	分署	○	○	○	○	○	○		"
32	分署101	"	5	" 携帯	"	○	○	○	○	○	○		"
33	分署102	"	5	" 携帯	"	○	○	○	○	○	○		"
34	分署3	"	10	高規格救急車	"	○	○	○	○	○	○		"
35	分署301	"	5	" 携帯	"	○	○	○	○	○	○		"
36	分署4	"	10	指令車	"	○	○	○	○	○	○		"
37	分署401	"	5	" 携帯	"	○	○	○	○	○	○		"
38	分署6	"	10	資機材搬送車	"	○	○	○	○	○	○		"
39	分署601	"	5	" 携帯	"	○	○	○	○	○	○		"
40	分署8	"	10	タンク車	"	○	○	○	○	○	○		"
41	分署801	"	5	" 携帯	"	○	○	○	○	○	○		"
42	分署802	"	5	" 携帯	"	○	○	○	○	○	○		"

# 高吾北消防本部消防無線局表 (消防署署活系)

平成28年 4月 1日現在

①CH    ②CH    ③CH (団波)

NO	呼出名称	新設更新年度	出力	局種別	常置場所	CH 周波数							機種				
						①	②	③	④	⑤	⑥	⑦					
1	本部101	H26. 12	1	ポンプ車携帯	本部(署)	○	○	○									富士通ゼネラル
2	本部102	"	1	"	"	○	○	○									"
3	本部103	"	1	"	"	○	○	○									"
4	本部201	"	1	救助工作車携帯	"	○	○	○									"
5	本部202	"	1	"	"	○	○	○									"
6	本部203	"	1	"	"	○	○	○									"
7	本部301	"	1	高規格救急車携帯	"	○	○	○									"
8	本部302	"	1	"	"	○	○	○									"
9	本部303	"	1	"	"	○	○	○									"
10	本部401	"	1	指令車携帯	"	○	○	○									"
11	本部402	"	1	"	"	○	○	○									"
12	本部403	"	1	"	"	○	○	○									"
13	本部501	"	1	資機材搬送車携帯	"	○	○	○									"
14	本部502	"	1	"	"	○	○	○									"
15	本部503	"	1	"	"	○	○	○									"
16	本部601	"	1	資機材搬送車携帯	"	○	○	○									"
17	本部602	"	1	"	"	○	○	○									"
18	本部603	"	1	"	"	○	○	○									"
19	本部801	"	1	水槽車携帯	"	○	○	○									"
20	本部802	"	1	"	"	○	○	○									"
21	本部803	"	1	"	"	○	○	○									"
22	分署101	"	1	ポンプ車携帯	分署	○	○	○									"
23	分署102	"	1	"	"	○	○	○									"
24	分署103	"	1	"	"	○	○	○									"
25	分署301	"	1	高規格救急車携帯	"	○	○	○									"
26	分署302	"	1	"	"	○	○	○									"
27	分署303	"	1	"	"	○	○	○									"
28	分署401	"	1	指令車携帯	"	○	○	○									"
29	分署402	"	1	"	"	○	○	○									"
30	分署601	"	1	資機材搬送車携帯	"	○	○	○									"
31	分署602	"	1	"	"	○	○	○									"
32	分署603	"	1	"	"	○	○	○									"
33	分署801	"	1	タンク車携帯	"	○	○	○									"
34	分署802	"	1	"	"	○	○	○									"
35	分署803	"	1	"	"	○	○	○									"

# 4. 高吾北消防本部消防無線局表 (消防団デジタル)

平成28年 6月15日現在

- ①CH・消防救急波      ②CH・消防救急波      ③CH・主運用波  
 ④CH・統制波1      ⑤CH・統制波2      ⑥CH・統制波3

NO	呼出名称	新設更新年度	出力	局種別	常置場所	CH 周波数							機種
						①	②	③	④	⑤	⑥	⑦	
佐川町消防団													
1	佐川可搬1	H23.6	10	可搬型	佐川町役場	○	○	○	○	○	○		富士通ゼネラル
2	佐川8	〃	10	軽四箱バン	団本部	○	○	○	○	○	○		〃
3	佐川1	〃	10	ポンプ車	佐川分団	○	○	○	○	○	○		〃
4	佐川2	〃	10	〃	〃	○	○	○	○	○	○		〃
5	佐川3	〃	10	搬送車	〃	○	○	○	○	○	○		〃
6	佐川4	〃	10	工作車	〃	○	○	○	○	○	○		〃
7	斗賀野1	〃	10	ポンプ車	斗賀野分団	○	○	○	○	○	○		〃
8	斗賀野2	〃	10	搬送車	〃	○	○	○	○	○	○		〃
9	斗賀野3	〃	10	ポンプ車	〃	○	○	○	○	○	○		〃
10	斗賀野4	〃	10	搬送車	〃	○	○	○	○	○	○		〃
11	尾川1	〃	10	ポンプ車	尾川分団	○	○	○	○	○	○		〃
12	尾川2	〃	10	搬送車	〃	○	○	○	○	○	○		〃
13	黒岩1	〃	10	ポンプ車	黒岩分団	○	○	○	○	○	○		〃
14	黒岩2	〃	10	搬送車	〃	○	○	○	○	○	○		〃
15	加茂1	〃	10	ポンプ車	加茂分団	○	○	○	○	○	○		〃
16	加茂2	〃	10	搬送車	〃	○	○	○	○	○	○		〃
越知町消防団													
17	越知可搬1	H23.6	10	可搬型	越知町役場	○	○	○	○	○	○		富士通ゼネラル
18	越知7	〃	10	役場車両	〃	○	○	○	○	○	○		〃
19	越知8	〃	10	軽四箱バン	団本部	○	○	○	○	○	○		〃
20	越知1	〃	10	ポンプ車	越知分団	○	○	○	○	○	○		〃
21	越知2	〃	10	〃	〃	○	○	○	○	○	○		〃
22	越知3	〃	10	搬送車	〃	○	○	○	○	○	○		〃
23	越知4	〃	10	〃	〃	○	○	○	○	○	○		〃
24	越知5	〃	10	軽搬送車	〃	○	○	○	○	○	○		〃
25	越知6	〃	10	ポンプ車	〃	○	○	○	○	○	○		〃
26	大桐1	〃	10	搬送車	大桐分団	○	○	○	○	○	○		〃
27	大桐2	〃	10	〃	〃	○	○	○	○	○	○		〃
28	野老山1	〃	10	〃	野老山分団	○	○	○	○	○	○		〃
29	横島1	〃	10	〃	横島分団	○	○	○	○	○	○		〃
30	横島2	〃	10	〃	〃	○	○	○	○	○	○		〃
31	横島3	〃	10	軽搬送車	〃	○	○	○	○	○	○		〃
32	横島4	〃	10	支援車	〃	○	○	○	○	○	○		〃
33	明治1	〃	10	搬送車	明治分団	○	○	○	○	○	○		〃
34	明治2	〃	10	〃	〃	○	○	○	○	○	○		〃
仁淀川町消防団仁淀方面隊													
35	仁淀可搬1	H23.6	10	可搬型	仁淀支所	○	○	○	○	○	○		富士通ゼネラル
36	仁淀川7	〃	10	役場車両	〃	○	○	○	○	○	○		〃
37	森1	〃	10	ポンプ車	森分団	○	○	○	○	○	○		〃
38	森2	〃	10	搬送車	〃	○	○	○	○	○	○		〃

NO	呼出名称	新設更新年度	出力	局種別	常置場所	CH 周波数							機種
						①	②	③	④	⑤	⑥	⑦	
39	森3	H23.6	10	搬送車	森分団	○	○	○	○	○	○		富士通ゼネラル
40	森4	〃	10	軽搬送車	〃	○	○	○	○	○	○		〃
41	川渡1	〃	10	搬送車	川渡分団	○	○	○	○	○	○		〃
42	長者1	〃	10	ポンプ車	長者分団	○	○	○	○	○	○		〃
43	長者2	〃	10	搬送車	〃	○	○	○	○	○	○		〃
44	泉川1	〃	10	〃	泉川分団	○	○	○	○	○	○		〃
45	高瀬1	〃	10	〃	秋葉分団	○	○	○	○	○	○		〃
46	沢渡1	〃	10	〃	〃	○	○	○	○	○	○		〃
47	別枝1	〃	10	〃	〃	○	○	○	○	○	○		〃
仁淀川町消防団池川方面隊													
48	池川可搬1	H23.6	10	可搬型	池川支所	○	○	○	○	○	○		富士通ゼネラル
49	仁淀川8	〃	10	役場車両	〃	○	○	○	○	○	○		〃
50	池川1	〃	10	ポンプ車	池川分団	○	○	○	○	○	○		〃
51	池川2	〃	10	搬送車	〃	○	○	○	○	○	○		〃
52	池川3	〃	10	軽搬送車	〃	○	○	○	○	○	○		〃
53	池川4	〃	10	支援車	〃	○	○	○	○	○	○		〃
54	用居1	〃	10	搬送車	用居分団	○	○	○	○	○	○		〃
55	狩山1	〃	10	〃	狩山分団	○	○	○	○	○	○		〃
56	安居1	〃	10	〃	安居分団	○	○	○	○	○	○		〃
仁淀川町消防団吾川方面隊													
57	吾川可搬1	H23.6	10	可搬型	本庁	○	○	○	○	○	○		富士通ゼネラル
58	仁淀川9	〃	10	役場車両	〃	○	○	○	○	○	○		〃
59	仁淀川10	〃	10	〃	〃	○	○	○	○	○	○		〃
60	仁淀川190	〃	5	役場携帯	〃	○	○	○	○	○	○		〃
61	仁淀川191	〃	5	〃	〃	○	○	○	○	○	○		〃
62	大崎1	〃	10	搬送車	大崎分団	○	○	○	○	○	○		〃
63	大崎2	〃	10	工作車	〃	○	○	○	○	○	○		〃
64	大崎3	〃	10	軽搬送車	〃	○	○	○	○	○	○		〃
65	大崎4	〃	10	搬送車	〃	○	○	○	○	○	○		〃
66	名野川1	〃	10	搬送車	名野川分団	○	○	○	○	○	○		〃
67	名野川2	〃	10	〃	〃	○	○	○	○	○	○		〃
68	名野川3	〃	10	〃	〃	○	○	○	○	○	○		〃
69	寺村1	〃	10	〃	寺村分団	○	○	○	○	○	○		〃
70	寺村2	〃	10	軽搬送車	〃	○	○	○	○	○	○		〃
71	中津1	〃	10	搬送車	中津分団	○	○	○	○	○	○		〃
72	中津2	〃	10	〃	〃	○	○	○	○	○	○		〃
73	中津3	〃	10	〃	〃	○	○	○	○	○	○		〃

# 高吾北消防本部消防無線局表 (消防団署活系)

平成28年 4月 1日現在

①CH      ②CH      ③CH (団波)

NO	呼出名称	新設更新年度	出力	局種別	常置場所	CH 周波数							機種
						①	②	③	④	⑤	⑥	⑦	
佐川町消防団													
1	佐川701	H26.12	1	役場携帯	佐川町役場	○	○	○					富士通ゼネラル
2	佐川801	〃	1	団長	団本部	○	○	○					〃
3	佐川901	〃	1	副団長	〃	○	○	○					〃
4	佐川902	〃	1	〃	〃	○	○	○					〃
5	佐川101	〃	1	ポンプ車携帯	佐川分団	○	○	○					〃
6	佐川102	〃	1	〃	〃	○	○	○					〃
7	佐川103	〃	1	〃	〃	○	○	○					〃
8	佐川201	〃	1	ポンプ車携帯	〃	○	○	○					〃
9	佐川202	〃	1	〃	〃	○	○	○					〃
10	佐川203	〃	1	〃	〃	○	○	○					〃
11	佐川301	〃	1	搬送車携帯	〃	○	○	○					〃
12	佐川302	〃	1	〃	〃	○	○	○					〃
13	佐川303	〃	1	〃	〃	○	○	○					〃
14	佐川401	〃	1	工作車携帯	〃	○	○	○					〃
15	佐川402	〃	1	〃	〃	○	○	○					〃
16	斗賀野101	〃	1	ポンプ車携帯	斗賀野分団	○	○	○					〃
17	斗賀野102	〃	1	〃	〃	○	○	○					〃
18	斗賀野103	〃	1	〃	〃	○	○	○					〃
19	斗賀野201	〃	1	搬送車携帯	〃	○	○	○					〃
20	斗賀野202	〃	1	〃	〃	○	○	○					〃
21	斗賀野203	〃	1	〃	〃	○	○	○					〃
22	斗賀野301	〃	1	ポンプ車携帯	〃	○	○	○					〃
23	斗賀野302	〃	1	〃	〃	○	○	○					〃
24	斗賀野303	〃	1	〃	〃	○	○	○					〃
25	斗賀野401	〃	1	搬送車携帯	〃	○	○	○					〃
26	斗賀野402	〃	1	〃	〃	○	○	○					〃
27	斗賀野403	〃	1	〃	〃	○	○	○					〃
28	尾川101	〃	1	ポンプ車携帯	尾川分団	○	○	○					〃
29	尾川102	〃	1	〃	〃	○	○	○					〃
30	尾川103	〃	1	〃	〃	○	○	○					〃
31	尾川201	〃	1	搬送車携帯	〃	○	○	○					〃
32	尾川202	〃	1	〃	〃	○	○	○					〃
33	尾川203	〃	1	〃	〃	○	○	○					〃
34	黒岩101	〃	1	ポンプ車携帯	黒岩分団	○	○	○					〃
35	黒岩102	〃	1	〃	〃	○	○	○					〃
36	黒岩103	〃	1	〃	〃	○	○	○					〃
37	黒岩201	〃	1	搬送車携帯	〃	○	○	○					〃
38	黒岩202	〃	1	〃	〃	○	○	○					〃
39	黒岩203	〃	1	〃	〃	○	○	○					〃
40	加茂101	〃	1	ポンプ車携帯	加茂分団	○	○	○					〃
41	加茂102	〃	1	〃	〃	○	○	○					〃



NO	呼出名称	新設更新年度	出力	局種別	常置場所	CH 周波数							機種	
						①	②	③	④	⑤	⑥	⑦		
42	加茂103	H26.12	1	ポンプ車携帯	加茂分団	○	○	○						富士通ゼネラル
43	加茂201	〃	1	搬送車携帯	〃	○	○	○						〃
44	加茂202	〃	1	〃	〃	○	○	○						〃
45	加茂203	〃	1	〃	〃	○	○	○						〃
越知町消防団														
46	越知701	H26.12	1	役場携帯	越知町役場	○	○	○						富士通ゼネラル
47	越知702	〃	1	〃	〃	○	○	○						〃
48	越知703	〃	1	〃	〃	○	○	○						〃
49	越知801	〃	1	団長	団本部	○	○	○						〃
50	越知901	〃	1	副団長	〃	○	○	○						〃
51	越知902	〃	1	〃	〃	○	○	○						〃
52	越知101	〃	1	ポンプ車携帯	越知分団	○	○	○						〃
53	越知102	〃	1	〃	〃	○	○	○						〃
54	越知103	〃	1	〃	〃	○	○	○						〃
55	越知201	〃	1	ポンプ車携帯	〃	○	○	○						〃
56	越知202	〃	1	〃	〃	○	○	○						〃
57	越知203	〃	1	〃	〃	○	○	○						〃
58	越知301	〃	1	搬送車携帯	〃	○	○	○						〃
59	越知302	〃	1	〃	〃	○	○	○						〃
60	越知303	〃	1	〃	〃	○	○	○						〃
61	越知401	〃	1	搬送車携帯	〃	○	○	○						〃
62	越知402	〃	1	〃	〃	○	○	○						〃
63	越知403	〃	1	〃	〃	○	○	○						〃
64	越知501	〃	1	軽搬送車	〃	○	○	○						〃
65	越知502	〃	1	〃	〃	○	○	○						〃
66	越知503	〃	1	〃	〃	○	○	○						〃
67	越知601	〃	1	ポンプ車携帯	〃	○	○	○						〃
68	越知602	〃	1	〃	〃	○	○	○						〃
69	越知603	〃	1	〃	〃	○	○	○						〃
70	大桐101	〃	1	搬送車携帯	大桐分団	○	○	○						〃
71	大桐102	〃	1	〃	〃	○	○	○						〃
72	大桐103	〃	1	〃	〃	○	○	○						〃
73	大桐201	〃	1	〃	〃	○	○	○						〃
74	大桐202	〃	1	〃	〃	○	○	○						〃
75	大桐203	〃	1	〃	〃	○	○	○						〃
76	野老山101	〃	1	搬送車携帯	野老山分団	○	○	○						〃
77	野老山102	〃	1	〃	〃	○	○	○						〃
78	野老山103	〃	1	〃	〃	○	○	○						〃
79	横島101	〃	1	搬送車携帯	横島分団	○	○	○						〃
80	横島102	〃	1	〃	〃	○	○	○						〃
81	横島103	〃	1	〃	〃	○	○	○						〃
82	横島201	〃	1	軽搬送車携帯	〃	○	○	○						〃
83	横島202	〃	1	〃	〃	○	○	○						〃
84	横島203	〃	1	〃	〃	○	○	○						〃
85	横島301	〃	1	搬送車携帯	〃	○	○	○						〃
86	横島302	〃	1	〃	〃	○	○	○						〃
87	横島303	〃	1	〃	〃	○	○	○						〃

NO	呼出名称	新設更新年度	出力	局種別	常置場所	CH 周波数							機種	
						①	②	③	④	⑤	⑥	⑦		
88	横島401	H26.12	1	支援車携帯	横島分団	○	○	○						
89	横島402	〃	1	〃	〃	○	○	○						
90	横島403	〃	1	〃	〃	○	○	○						
91	明治101	〃	1	搬送車携帯	明治分団	○	○	○						
92	明治102	〃	1	〃	〃	○	○	○						
93	明治103	〃	1	〃	〃	○	○	○						
94	明治201	〃	1	〃	〃	○	○	○						
95	明治202	〃	1	〃	〃	○	○	○						
96	明治203	〃	1	〃	〃	○	○	○						
仁淀川町														
97	仁淀川701	H26.12	1	役場携帯	仁淀川町役場	○	○	○						
98	仁淀川702	〃	1	〃	〃	○	○	○						
99	仁淀川703	〃	1	〃	〃	○	○	○						
100	仁淀川704	〃	1	〃	〃	○	○	○						
101	仁淀川705	〃	1	〃	〃	○	○	○						
102	仁淀川706	〃	1	〃	〃	○	○	○						
仁淀川町消防団 仁淀方面隊														
103	仁淀川901	〃	1	副団長	〃	○	○	○						
104	森101	〃	1	森分団長	森分団	○	○	○						
105	森102	〃	1	ポンプ車携帯	〃	○	○	○						
106	森103	〃	1	〃	〃	○	○	○						
107	森201	〃	1	搬送車携帯	〃	○	○	○						
108	森202	〃	1	〃	〃	○	○	○						
109	森203	〃	1	〃	〃	○	○	○						
110	森301	〃	1	搬送車携帯	〃	○	○	○						
111	森302	〃	1	〃	〃	○	○	○						
112	森401	〃	1	軽搬送車携帯	〃	○	○	○						
113	森402	〃	1	〃	〃	○	○	○						
114	川渡101	〃	1	川渡分団長	川渡分団	○	○	○						
115	川渡102	〃	1	搬送車携帯	〃	○	○	○						
116	川渡103	〃	1	〃	〃	○	○	○						
117	長者101	〃	1	長者分団長	長者分団	○	○	○						
118	長者102	〃	1	ポンプ車携帯	〃	○	○	○						
119	長者103	〃	1	〃	〃	○	○	○						
120	長者201	〃	1	搬送車携帯	〃	○	○	○						
121	長者202	〃	1	〃	〃	○	○	○						
122	長者203	〃	1	〃	〃	○	○	○						
123	泉川101	〃	1	泉川分団長	泉川分団	○	○	○						
124	泉川102	〃	1	搬送車携帯	〃	○	○	○						
125	泉川103	〃	1	〃	〃	○	○	○						
126	高瀬101	〃	1	秋葉副分団長	秋葉分団	○	○	○						
127	高瀬102	〃	1	搬送車携帯	〃	○	○	○						
128	高瀬103	〃	1	〃	〃	○	○	○						
129	沢渡101	〃	1	秋葉副分団長	〃	○	○	○						
130	沢渡102	〃	1	搬送車携帯	〃	○	○	○						

NO	呼出名称	新設更新年度	出力	局種別	常置場所	CH 周波数							機種	
						①	②	③	④	⑤	⑥	⑦		
131	沢渡103	H26.12	1	搬送車携帯	秋葉分団	○	○	○						
132	別枝101	〃	1	秋葉分団長	〃	○	○	○						
133	別枝102	〃	1	搬送車携帯	〃	○	○	○						
134	別枝103	〃	1	〃	〃	○	○	○						
仁淀川町消防団 池川方面隊														
135	仁淀川903	〃	1	副団長	〃	○	○	○						
136	池川101	H26.12	1	池川分団長	池川分団	○	○	○						
137	池川102	〃	1	ポンプ車携帯	〃	○	○	○						
138	池川103	〃	1	〃	〃	○	○	○						
139	池川201	〃	1	搬送車携帯	〃	○	○	○						
140	池川202	〃	1	〃	〃	○	○	○						
141	池川203	〃	1	〃	〃	○	○	○						
142	池川301	〃	1	軽搬送車携帯	〃	○	○	○						
143	池川302	〃	1	〃	〃	○	○	○						
144	池川401	〃	1	支援車	〃	○	○	○						
145	池川402	〃	1	〃	〃	○	○	○						
146	用居101	〃	1	用居分団長	用居分団	○	○	○						
147	用居102	〃	1	搬送車携帯	〃	○	○	○						
148	用居103	〃	1	〃	〃	○	○	○						
149	狩山101	〃	1	狩山分団長	狩山分団	○	○	○						
150	狩山102	〃	1	搬送車携帯	〃	○	○	○						
151	狩山103	〃	1	〃	〃	○	○	○						
152	安居101	〃	1	安居分団長	安居分団	○	○	○						
153	安居102	〃	1	搬送車携帯	〃	○	○	○						
154	安居103	〃	1	〃	〃	○	○	○						
仁淀川町消防団 吾川方面隊														
155	仁淀川801	〃	1	団長	団本部	○	○	○						
156	仁淀川902	〃	1	〃	〃	○	○	○						
157	大崎101	H26.12	1	大崎分団長	大崎分団	○	○	○						
158	大崎102	〃	1	搬送車携帯	〃	○	○	○						
159	大崎103	〃	1	〃	〃	○	○	○						
160	大崎201	〃	1	工作車携帯	〃	○	○	○						
161	大崎202	〃	1	〃	〃	○	○	○						
162	大崎203	〃	1	〃	〃	○	○	○						
163	大崎301	〃	1	軽搬送車携帯	〃	○	○	○						
164	大崎302	〃	1	〃	〃	○	○	○						
165	大崎401	〃	1	搬送車携帯	〃	○	○	○						
166	大崎402	〃	1	〃	〃	○	○	○						
167	大崎403	〃	1	〃	〃	○	○	○						
168	名野川101	〃	1	名野川分団長	名野川分団	○	○	○						
169	名野川102	〃	1	搬送車携帯	〃	○	○	○						
170	名野川103	〃	1	〃	〃	○	○	○						
171	名野川201	〃	1	搬送車携帯	〃	○	○	○						
172	名野川202	〃	1	〃	〃	○	○	○						
173	名野川301	〃	1	搬送車携帯	〃	○	○	○						
174	名野川302	〃	1	〃	〃	○	○	○						
175	名野川303	〃	1	〃	〃	○	○	○						
176	寺村101	〃	1	寺村分団長	寺村分団	○	○	○						
177	寺村102	〃	1	搬送車携帯	〃	○	○	○						
178	寺村103	〃	1	〃	〃	○	○	○						



### 無線通信機器保有数

区 分	デ ジ タ ル			署 活
	1 0 W	5 W	局 計	1 W
高 吾 北 消 防 署	18	22	40	35
佐 川 町 消 防 団	15	0	15	44
越 知 町 消 防 団	16	0	16	48
仁 淀 方 面 隊	11	0	11	32
池 川 方 面 隊	7	0	7	20
吾 川 方 面 隊	12	0	12	35
佐 川 町	1	0	1	1
越 知 町	2	0	2	3
仁 淀 川 町 (本 庁)	3	2	5	6
仁 淀 川 町 (池 川)	2	0	2	0
仁 淀 川 町 (仁 淀)	2	0	2	0
合 計	89	24	113	224

平成 2 8 年 7 月 現 在

## 5. 消防相互応援協定の状況

平成28年4月1日現在

### 消防相互応援協定

\*高知県内広域消防相互応援協定

平成8年2月29日

高知市・室戸市・安芸市・南国市・土佐市・須崎市・中村市・土佐清水市・東洋町・奈半利町・田野町・安田町・北川村・馬路村・芸西村・赤岡町・香我美町・土佐山田町・野市町・夜須町・香北町・吉川村・物部村・本山町・大豊町・鏡村・土佐山村・土佐町・大川村・本川村・伊野町・池川町・春野町・吾川村・吾北村・中土佐町・佐川町・越知町・窪川町・檮原町・大野見村・東津野村・葉山村・仁淀村・日高村・佐賀町・大正町・大方町・大月町・十和村・西土佐村・三原村・高幡消防組合・幡多中央消防組合・幡多西部消防組合・中芸行政組合・山田消防組合・香南消防組合・嶺北広域行政事務組合・仁淀消防組合・高知県・高吾北広域町村事務組合

\*高知県内中央地区消防相互応援協定

昭和63年4月14日

吾川村・池川町・伊野町・越知町・鏡村・香北町・高知市・吾北村・佐川町・須崎市・土佐市・土佐山村・土佐山田町・南国市・仁淀村・春野町・日高村・物部村・高幡消防組合・仁淀消防組合・山田消防組合・高吾北広域町村事務組合

\*西部四国山地消防相互応援協定

平成18年11月16日

西予市・鬼北町・久万高原町・津野町・四万十町・檮原町・中土佐町・仁淀川町・高幡消防組合長・高吾北広域町村事務組合組合長

その他の協定等

\*高吾北広域町村事務組合消防本部並びに上浮穴郡生活環境事務組合消防本部

救急搬送協定

昭和54年2月13日

上浮穴郡生活環境事務組合消防本部・高吾北広域町村事務組合消防本部

現在は、市町村合併により消防本部名及び市町村名が変わっていますが、協定時の名称をそのまま使用しています。

# 救 急



## 1. 救急自動車配置状況

消防署  
(平成20年12月高規格救急自動車配備)

仁淀川分署  
(平成22年9月高規格救急自動車配備)

## 2. 救急救命士取得状況

(平成28年7月1日現在)

救急救命士 14名

## 3. 入電～現場到着・入電～病院収容までの平均所要時間

	入電～現場到着	入電～病院収容
平成27年	本署 8.2分	本署 46.8分
	分署 12.5分	分署 58.9分
平成26年	全国 8.6分	全国 39.4分

## 4. 応急手当普及啓発活動状況(町別普通救命講習受講者数)

年度別	町別 佐川町	越知町	仁淀川町			その他	計
			旧仁淀村	旧池川町	旧吾川村		
平成14年度	396	61	78	14	62	67	678
平成15年度	292	92	92	12	54	57	599
平成16年度	223	145	37	23	61	87	576
平成17年度	271	203	48	112	50	153	837
平成18年度	337	295		208		282	1,122
平成19年度	374	255		169		155	953
平成20年度	326	186		134		144	790
平成21年度	268	179		130		83	660
平成22年度	271	180		165		92	708
平成23年度	394	172		109		47	722
平成24年度	242	162		158		41	603
平成25年度	211	127		105		52	495
平成26年度	293	298		102		66	759
平成27年度	225	100		59		59	443
計	4,123	2,455		1,982		1,385	9,945



# 出動統計

救急  
捜索

火災  
救助



## 1. 救急出動概要（町別・事故別件数）

平成27年1月1日～12月31日

区分	事故種別	火災	自然災害	水難	交通事故	労働災害	運動競技	一般負傷	加害	自損行為	急病	その他				合計
												転院搬送	医師搬送	資器材等	その他	
町別	佐川町				32	1	4	96		3	379	127	1		1	644
	越知町				12	1		58	1	2	220	139	2			435
	仁淀川町	3			12	4		97		4	256	55				431
	その他				3						1					4
合計		3			59	6	4	251	1	9	856	321	3		1	1,514

## 2. 救急出動の町別及び年別推移

平成18年～平成27年

区分	年別	平成18年	平成19年	平成20年	平成21年	平成22年	平成23年	平成24年	平成25年	平成26年	平成27年	合計
		町別	佐川町	585	684	629	632	654	693	685	647	
	越知町	397	405	339	330	412	387	440	374	428	435	3,947
	仁淀川町	367	441	384	413	408	412	467	523	473	431	4,319
	その他	1		6	4	1	1	1	2		4	20
合計		1,350	1,530	1,358	1,379	1,475	1,493	1,593	1,546	1,582	1,514	14,820

### 3. 覚知別・事故別出動件数

平成27年1月1日～12月31日

覚知別	事故種別	火災	自然災害	水難	交通事故	労働災害	運動競技	一般負傷	加害	自損行為	急病	その他				計
												転院搬送	医師搬送	資器材等	その他	
加入→119					9	2	2	116	1	4	457	190	1		1	783
携帯→119	1				29	3	2	85		4	262	11	1			398
公衆→119											4					4
IP→119					1			18			60	65				144
加入電話					17			17			41	55				130
駆け込み					2	1		14		1	27					45
自己覚知	2										1		1			4
その他					1			1			4					6
合計		3			59	6	4	251	1	9	856	321	3		1	1,514

### 4. 曜日別・月別・事故別出動件数

平成27年1月1日～12月31日

区分	事故種別	火災	自然災害	水難	交通事故	労働災害	運動競技	一般負傷	加害	自損行為	急病	その他				計
												転院搬送	医師搬送	資器材等	その他	
曜日別	月				16	2		29	1	1	108	57	1			215
	火				5	1	1	40		3	135	59				244
	水				6	1		35			121	55				218
	木	1			7			36			112	44				200
	金	2			6	1	2	36		4	109	54				214
	土				5			40			138	37	1			221
	日				14	1	1	35		1	133	15	1		1	202
計		3			59	6	4	251	1	9	856	321	3		1	1,514
月別	1月				3			21			99	35				158
	2月	1			11			22		1	67	34				136
	3月				6	5		20		1	74	27				133
	4月				3			17			82	21				123
	5月				2			24		3	69	23				121
	6月				5	1	1	20			53	22				102
	7月	2			8			21		1	73	32				137
	8月				4		2	22		1	73	21	2			125
	9月				3		1	19		1	57	25				106
	10月				6			19			68	30				123
	11月				3			24	1	1	77	21	1			128
	12月				5			22			64	30			1	122

## 5. 町別搬送人員（事故種別・傷病程度別・男女別）

平成27年1月1日～12月31日

事故種別等	町 別				合 計
	佐 川 町	越 知 町	仁 淀 川 町	そ の 他	
火 災			1		1
自 然 災 害					
水 難					
交 通 事 故	32	8	15	5	60
労 働 災 害	1	1	3		5
運 動 競 技	4				4
一 般 負 傷	91	54	88		233
加 害		1			1
自 損 行 為	1	2	4		7
急 病	353	208	249	1	811
そ の 他	127	138	55		320
合 計	609	412	415	6	1,442
死 亡	12	3	12		27
重 症	119	99	98	1	317
中 症	277	204	185	2	668
軽 症	200	106	119	3	428
そ の 他	1		1		2
男 性	297	192	189	4	682
女 性	312	220	226	2	760

## 6. 年齢別・事故種別搬送人員

平成27年1月1日～12月31日

事故種別 年齢区分		火災	自然災害	水難	交通事故	労働災害	運動競技	一般負傷	加害	自損行為	急病	その他	男女別計	合計
0～9	男				4			9			14	1	28	43
	女				1			7			6	1	15	
10～19	男				3		1				4	1	9	15
	女						2				4		6	
20～29	男				4		1				8	1	14	38
	女				5			3		2	12	2	24	
30～39	男				3			1			10	8	22	45
	女							5		1	13	4	23	
40～49	男				1	2		4	1		10	4	22	52
	女				2			5		1	17	5	30	
50～59	男				3	3		4			20	12	42	74
	女				4			5			18	5	32	
60～69	男				2			17			60	25	104	173
	女				5			5		2	43	14	69	
70～79	男				7			31		1	90	31	160	299
	女				12			23			76	28	139	
80～89	男	1			2			30			140	54	227	536
	女				2			57			168	82	309	
90～99	男							6			37	11	54	162
	女							19			58	31	108	
100才以上	男													5
	女							2			3		5	
年齢不明	男													
	女													
合計	男	1			29	5	2	102	1	1	393	148	682	1,442
	女				31		2	131		6	418	172	760	

## 7. 事故種別・現場到着所要時間

平成27年1月1日～12月31日

現場到着時間	事故種別				
	急病	交通事故	一般負傷	その他	計
3分未満	57	5	18	58	138
3分以上 5分未満	136	12	30	82	260
5分以上 10分未満	308	20	92	130	550
10分以上 20分未満	257	12	78	54	401
20分以上	98	10	33	24	165
計	856	59	251	348	1,514

## 8. 事故種別・収容所要時間別搬送人員

平成27年1月1日～12月31日

収容時間	事故種別					
	急病	交通事故	一般負傷	その他	計	
10分未満						
	うち管外					
10分以上	58	2	12	4	76	
20分未満						
	うち管外	1		1	2	
20分以上	142	4	26	16	188	
30分未満						
	うち管外	5		4	9	
30分以上	377	22	115	217	731	
60分未満						
	うち管外	177	17	42	193	429
60分以上	227	29	77	98	431	
120分未満						
	うち管外	184	28	55	96	363
120分以上						
	うち管外	7	3	3	3	16
計						
	うち管外	811	60	233	338	1,442
	うち管外	373	48	100	297	818

## 9. 事故別・傷病程度別・男女別搬送人員

平成27年1月1日～12月31日

事故種別	傷病程度 軽 症		中 症		重 症		死 亡		そ の 他		計	
	男	女	男	女	男	女	男	女	男	女	男	女
火 災					1						1	
					1						1	
自然災害												
水 難												
交通事故	23	20	6	7		4					29	31
	43		13		4						60	
労働災害	2		2		1						5	
	2		2		1						5	
運動競技	1	2			1						2	2
	3				1						4	
一般負傷	37	42	37	40	27	48	1	1			102	131
	79		77		75		2				233	
加 害	1										1	
	1										1	
自損行為		3	1	2		1					1	6
	3		3		1						7	
急 病	122	144	184	204	69	61	18	7		2	393	418
	266		388		130		25		2		811	
そ の 他	17	14	85	100	46	58					148	172
	31		185		104						320	
男女別計	203	225	315	353	145	172	19	8		2	682	760
合 計	428		668		317		27		2		1,442	

# 10. 過去10年間救急統計

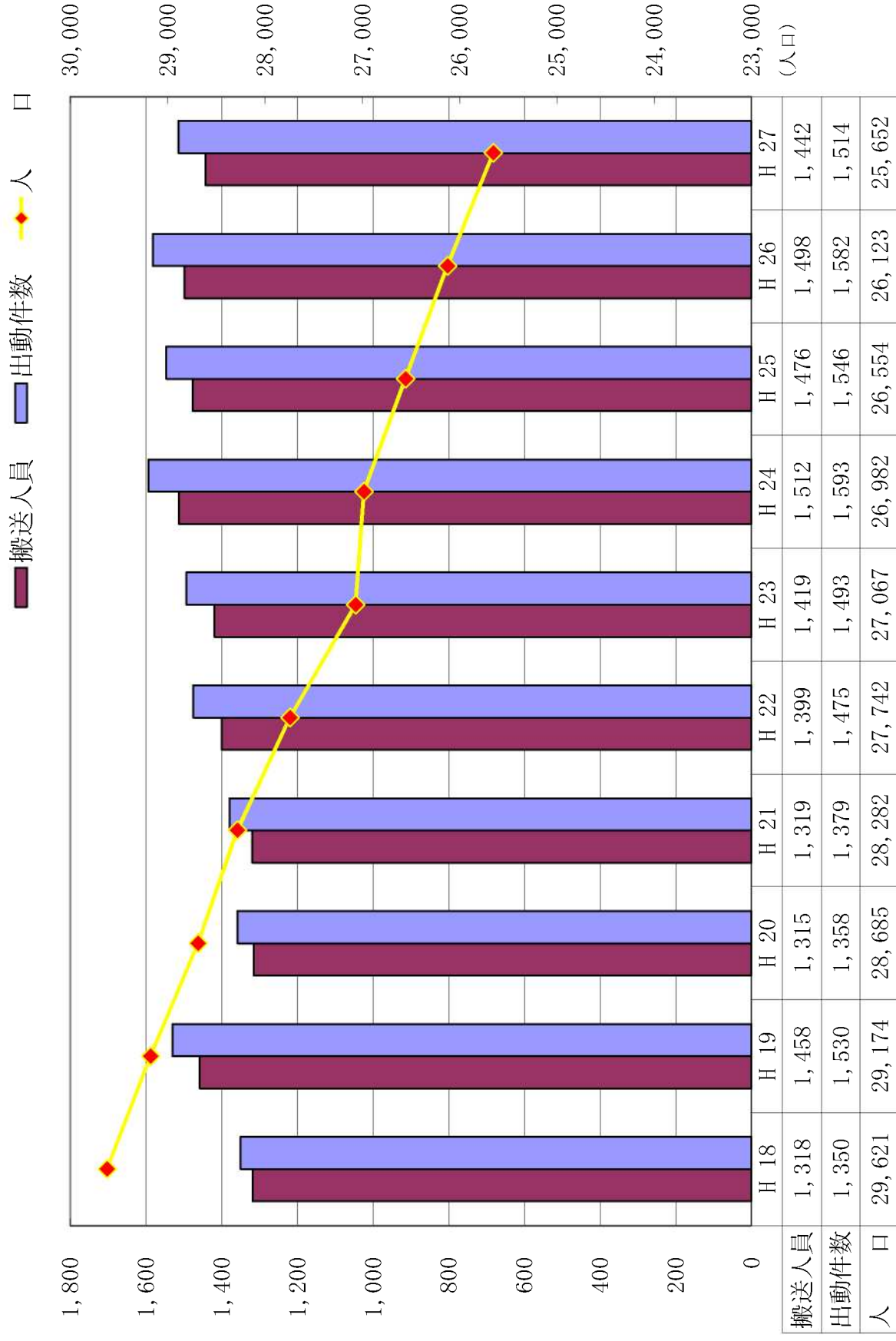
平成18年～平成27年

区分		年										計
		18	19	20	21	22	23	24	25	26	27	
出動件数		1,350	1,530	1,358	1,379	1,475	1,493	1,593	1,546	1,582	1,514	14,820
取扱件数		1,299	1,449	1,298	1,313	1,390	1,404	1,508	1,460	1,494	1,437	14,052
搬送人員	計	1,318	1,458	1,315	1,319	1,399	1,419	1,512	1,476	1,498	1,442	14,156
	男	678	758	644	686	709	726	765	770	717	682	7,135
	女	640	700	671	633	690	693	747	706	781	760	7,021
事故種別救急件数(取扱)	火災	3	1		2	3	3		1	2	1	16
	自然災害											
	水難	1						1	2	3		7
	交通事故	91	86	92	74	75	81	70	72	69	52	762
	労働災害	11	9	4	10	9	8	9	10	10	5	85
	運動競技	10	6	5	6	3	5	1	2	5	4	47
	一般負傷	194	217	222	196	228	224	261	232	270	233	2,277
	加害	4	5	3	5		1	1	1		1	21
	自損行為	7	11	6	10	12	11	6	6	10	7	86
	急病	694	789	682	708	735	803	816	806	816	811	7,660
	その他	284	325	284	302	325	268	343	328	309	323	3,091
不搬送	51	81	60	66	85	89	85	86	88	77	768	
転送	16	17	17	18	31	16	18	13	13	19	178	



# 1.1. 救急出動状況及び人口の推移

平成18年～平成27年



## 12. 月別・原因別火災発生状況

平成27年1月1日～12月31日

原因別	月 別												計
	1月	2月	3月	4月	5月	6月	7月	8月	9月	10月	11月	12月	
たき火関係		2	1					1			1		5
電気機器の絶縁劣化		1	1	1									3
不明	1						1						2
タバコ						1							1
風呂釜に可燃物が接触											1		1
車両のマフラー			1										1
焼身自殺							1						1
煙突からの伝導加熱	1												1
灰の不始末		1											1
焼肉炉が縁側に触れる					1								1
計	2	4	3	1	1	1	2	1			2		17

## 13. 月別・損害別火災状況

平成27年1月1日～12月31日

損害額	月 別												計
	1月	2月	3月	4月	5月	6月	7月	8月	9月	10月	11月	12月	
1千円未満		2					1	1			1		5
1千円以上		1	1										2
5千円以上				1									1
1万円以上	1		1		1	1					1		5
10万円以上		1	1										2
100万円以上	1						1						2
1,000万円以上													
計	2	4	3	1	1	1	2	1			2		17

## 14. 火災の概要(町別、月別、年次別火災発生状況)

	火災件数						焼損棟数				り災世帯		
	計	建物	林野	車両	その他	爆発	全焼	半焼	部分焼	ぼや	全損	半損	小損
佐川町	6	4			2				2	2			4
越知町	4	2			2		1		1	1			3
仁淀川町	7	5		1	1		5		2		3		2
計	17	11		1	5		6		5	3	3		9
1月		2					2		1		1		1
2月		3			1		1		1	1	1		4
3月		1		1	1		1						
4月		1								1			1
5月		1							1				1
6月		1								1			1
7月		1			1		2		1		1		
8月					1								
9月													
10月													
11月		1			1				1				1
12月													

平成27年	17	11		1	5		6		5	3	3		9
平成26年	11	7	2	1	1		10	1	1	2	5		2
平成25年	15	5	2	2	6		5		2	1	4		1
平成24年	14	5	1	3	5		3	2	2	1	1	1	3
平成23年	15	3	5		6	1	4				2		
平成22年	13	7			6			3	4	3	1	2	2
平成21年	10	7	1		2		4	1	3	3	3		5
平成20年	14	5	2	1	6		4	1	1	2	1		2
平成19年	22	13			9		13	1	5	2	7	1	6
平成18年	21	12	3	1	5		17	3	18	18	6	2	20

平成27年1月1日～12月31日

り 災 人 員	死傷者		焼損面積		損 害 額 (千円)					
	死 者	負 傷 者	建 物 (㎡)	林 野 (a)	計	建 物	林 野	車 両	そ の 他	爆 発
9	1		17		178	178				
4			27		93	90			3	
13	2	1	398		6,689	6,369		320		
26	3	1	442		6,960	6,637		320	3	
3			199		4,946	4,946				
8		1	27		116	116				
			27		412	89		320	3	
1					8	8				
5			1		30	30				
1			1		25	25				
2	3		187		1,346	1,346				
6					77	77				

26	3	1	442		6,960	6,637		320	3	
14	3	1	614	3	21,979	21,881		98		
12	3		503	3.5	13,937	13,701	100	136		
14			827	0.1	64,637	64,394		243		
3	1	4	489	56	8,440	7,777	663			
14	1	2	274		28,417	28,350			67	
13	2	2	492	34	27,955	27,254	700		1	
5	1		164	22	2,693	2,571	51	51	20	
24	3	5	956		54,484	54,481			3	
71		5	2,594	3	113,889	112,730	17	1,141	1	

## 15. 月別・用途別火災状況

平成27年1月1日～12月31日

月別 用途別	1月	2月	3月	4月	5月	6月	7月	8月	9月	10月	11月	12月	計
住宅（一般）	1	1		1	1		1				1		6
倉庫・納屋	1	1	1			1					1		5
共同住宅		1											1
畑								1					1
枯草		1											1
車両			1										1
人身							1						1
引込線			1										1
計	2	4	3	1	1	1	2	1			2		17

## 16. 曜日別・時間別火災発生状況

平成27年1月1日～12月31日

曜日 時間	日	月	火	水	木	金	土	計
0～1								
1～2					1	1		2
2～3								
3～4								
4～5								
5～6								
6～7								
7～8							1	1
8～9				1				1
9～10	2							2
10～11	1							1
11～12		1						1
12～13					1			1
13～14								
14～15								
15～16		1			1	1		3
16～17								
17～18								
18～19								
19～20		1						1
20～21			1				1	2
21～22								
22～23			1					1
23～24				1				1
不明								
計	3	3	2	2	3	2	2	17

### 17. 月別火災覚知状況

平成27年1月1日～12月31日

種別	月別												計
	1月	2月	3月	4月	5月	6月	7月	8月	9月	10月	11月	12月	
119	1	1	1			1		1					5
加入電話													
携帯119	1	3	2			1				2			9
駆け込み													
無線													
事後聞知				1	1			1					3
その他													
計	2	4	3	1	1	1	2	1		2			17

### 18. 主なる火災

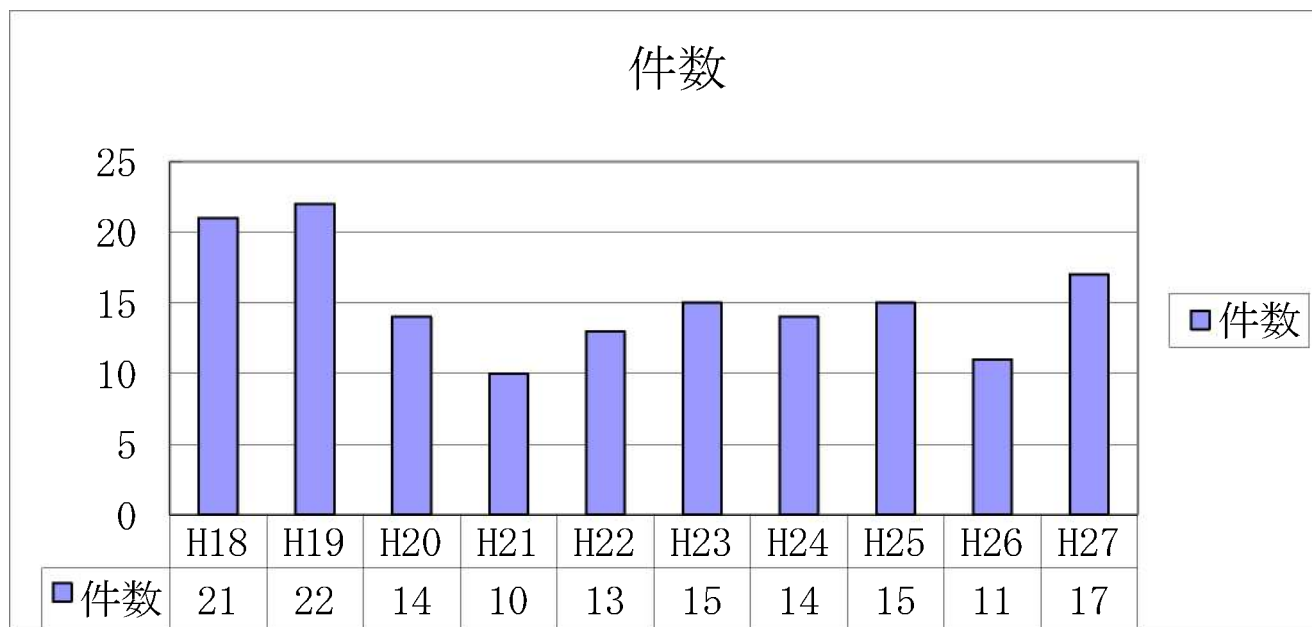
平成27年1月1日～12月31日

月 日	出火場所		覚知別	焼 損 面 積	損害額 (千円)	死傷者		出 火 原 因
	所在地	業態別				死者	負傷者	
1月27日 22:10	仁淀川町 別枝	納屋	携帯119	199(m <sup>2</sup> )	4,906	0	0	不 明
7月25日 20:00	佐川町 川内ヶ谷	人身	事後聞知			1	0	焼 身 自 殺
7月31日 1:30	仁淀川町 名野川	住宅	携帯119	187(m <sup>2</sup> )	1,346	2	0	不 明

## 19. 火災出動件数の推移

平成18年～平成27年

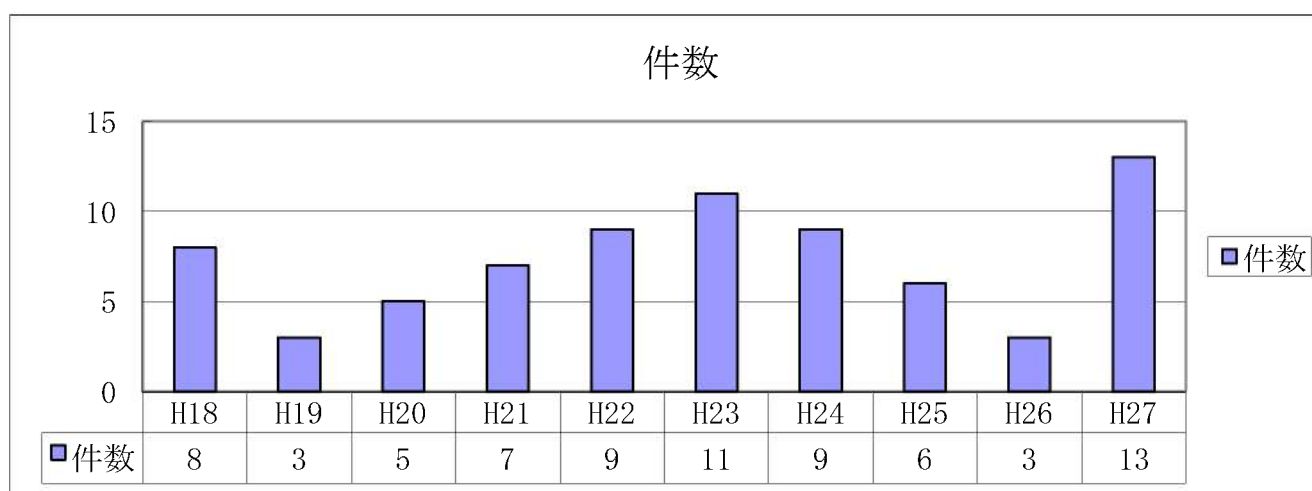
	H18	H19	H20	H21	H22	H23	H24	H25	H26	H27
件数	21	22	14	10	13	15	14	15	11	17



## 20. 捜索出動件数の推移

平成18年～平成27年

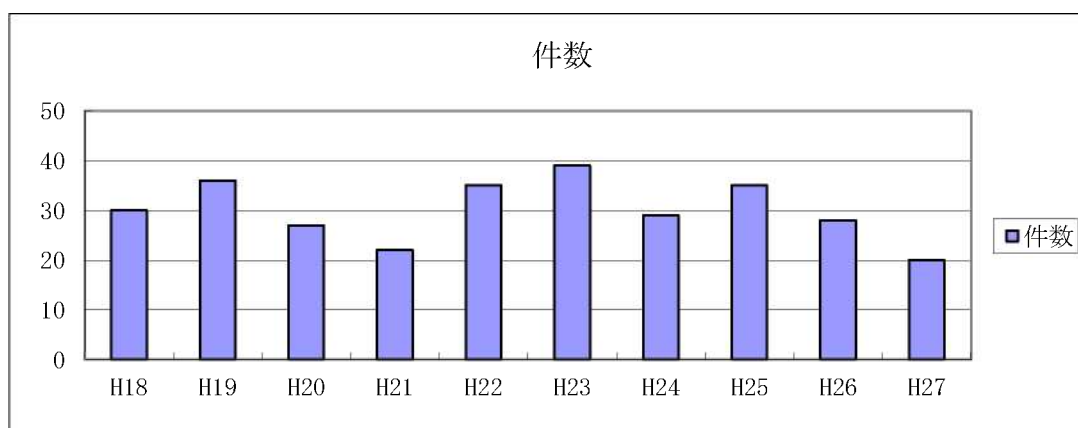
	H18	H19	H20	H21	H22	H23	H24	H25	H26	H27
件数	8	3	5	7	9	11	9	6	3	13



## 21. 救助出動件数の推移

平成18年～平成27年

	H18	H19	H20	H21	H22	H23	H24	H25	H26	H27
件数	30	36	27	22	35	39	29	35	28	20



## 22. 過去10年間の救助出動の概要（町別・事故別）

平成18年1月1日～平成27年12月31日

町別 事故別	佐川町		越知町		仁淀川町		管外		合計	
	出動	活動	出動	活動	出動	活動	出動	活動	出動	活動
労働災害	5	2	1	1	10	5			16	8
火災										
交通事故	90	35	44	13	43	17	1		178	65
自損行為	5	3	1	1					6	4
水難	1		7	7	2	2			10	9
一般負傷	21	12	14	10	35	23			70	45
航空機										
その他	6	2	11	5	3	1	1	1	21	9
合計	128	54	78	37	93	48	2	1	301	140

## 23. 平成27年の救助出動の概要（町別・事故別）

1月1日～12月31日

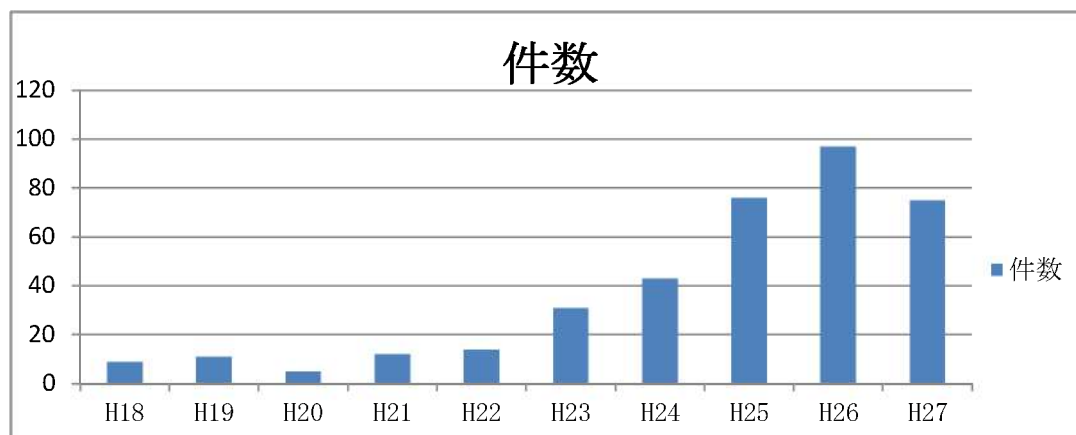
町別 事故別	佐川町		越知町		仁淀川町		管外		合計	
	出動	活動	出動	活動	出動	活動	出動	活動	出動	活動
労働災害					1	1			1	1
火災										
交通事故	6	2	3	1	4	1			13	4
自損行為										
水難										
一般負傷	1	1	1	1	4	2			6	4
航空機										
その他										
合計	7	3	4	2	9	4			20	9



## 24. 防災ヘリ・ドクターヘリ要請件数の推移

平成18年～平成27年

	H18	H19	H20	H21	H22	H23	H24	H25	H26	H27
件数	9	11	5	12	14	31	43	76	97	75



※ 平成23年3月16日よりドクターヘリ運航開始

## 25. 平成27年の防災ヘリ・ドクターヘリ出動要請統計

1月1日～12月31日

町別 事故別	佐川町		越知町		仁淀川町		計		合計
	出動	中止	出動	中止	出動	中止	出動	中止	要請件数
救急	25	0	25	2	19	0	69	2	71
火災	0	0	1	0	0	0	1	0	1
救助	0	0	1	0	2	0	3	0	3
捜索	0	0	0	0	0	0	0	0	0
合計	25	0	27	2	21	0	73	2	75

※ 中止欄は日没・天候不良、出動中、要請したものの必要がなくなり断ったもの等

## 26. 管内ヘリ臨時離着陸場登録地

平成28年4月1日現在 32箇所

佐川町	4	尾川、佐川サッカー場、斗賀野あおぞら公園、黒岩
越知町	8	宮の前公園、おち、桑藪、日ノ浦、野老山、桐見川、谷ノ内横畠(清水)
仁淀川町	19	大渡ダム、葛原、観光センター、坪井(緑の広場)、狩山、二ノ滝吾川スカイパーク、鳥形山山元事務所、鳥形山生産一課事務所長者、安居、津江、大野、寺村、加枝、相ノ谷、遅越、用居、久喜
愛媛県	1	休場

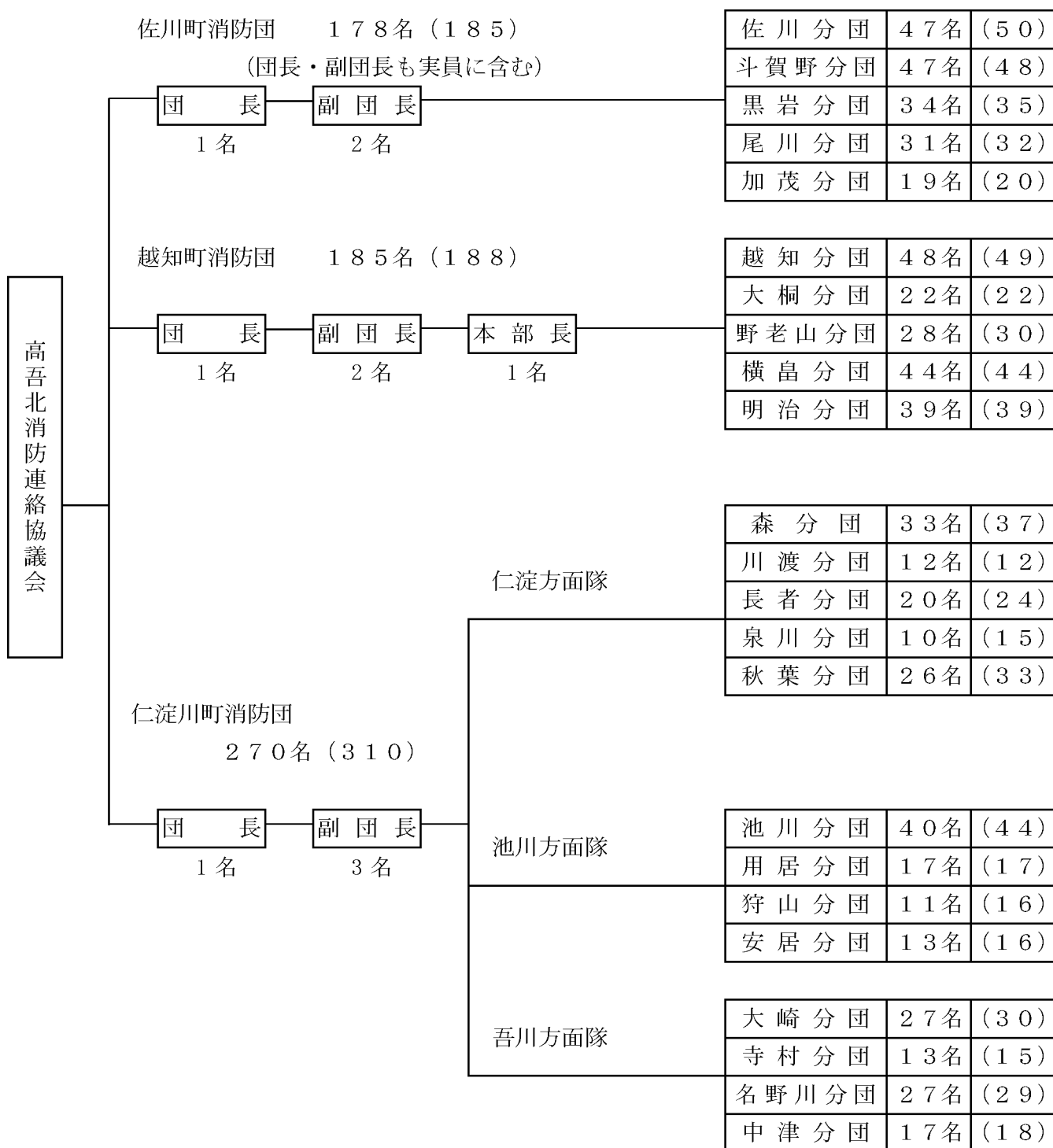
# 消防団



# 1. 高吾北消防本部管内消防団の状況

平成28年4月1日

( )内は定員



## 2. 消防団幹部名簿

佐川町消防団 平成28年4月1日現在

階 級	氏 名
団 長	岡 村 統 正
副 団 長	西 田 裕
副 団 長	田 村 重 富
佐 川 (分団長)	門 田 匡 彦
斗賀野 (分団長)	藤 本 康 兒
黒 岩 (分団長)	横 畠 享
尾 川 (分団長)	片 岡 忠 文
加 茂 (分団長)	藤 本 雅 生

越知町消防団 平成28年4月1日現在

階 級	氏 名
団 長	松 井 邦 夫
副 団 長	山 中 博
副 団 長	山 本 明
本 部 長	山 中 一 夫
越 知 (分団長)	西 森 文 昭
大 桐 (分団長)	古 味 健 二
野老山 (分団長)	横 山 惠 三
横 畠 (分団長)	橋 詰 眞 二
明 治 (分団長)	山 橋 正 男

仁淀川町消防団 平成28年4月1日現在

階 級	氏 名
団 長	片 岡 憲 夫
副 団 長	野々宮 正 輝
副 団 長	上 尾 勝日己
副 団 長	川 村 勝 宏

仁淀川町 (仁淀方面隊)

階 級	氏 名
森 (分団長)	齋 藤 新 一
川 渡 (分団長)	掛 水 一 晴
長 者 (分団長)	古 味 実
泉 川 (分団長)	大 野 正 富
秋 葉 (分団長)	西 森 儀 幸

仁淀川町 (池川方面隊)

階 級	氏 名
池 川 (分団長)	堀 本 修 正
用 居 (分団長)	西 森 量 男
狩 山 (分団長)	久保田 幸 里
安 居 (分団長)	山 中 政 秋

仁淀川町 (吾川方面隊)

階 級	氏 名
大 崎 (分団長)	大 原 哲 夫
寺 村 (分団長)	片 岡 良 孝
名野川 (分団長)	片 岡 和 隆
中 津 (分団長)	鎌 倉 信 昌

## 3. 町別消防団員数

( ) 内は女性消防団員

平成28年4月1日現在

区分 町別	定員	実員	団 長	副団長	分団長	副分団長	部 長	班 長	団 員
佐川町消防団	185	178(4)	1	2	5	5	13	28	124(4)
越知町消防団	188	185(10)	1	2	5	5	14	33(2)	125(8)
仁淀川町消防団	310	270(4)	1	3	13	14	21	35	183(4)
合 計	683	633(18)	3	7	23	24	48	94(2)	434(16)

## 4. 町別・分団別人員状況

### 佐川町消防団

( )内は女性消防団員

平成28年4月1日現在

区分 分団名等	定員	実員	団長	副団長	分団長	副分団長	部長	班長	団員
本 部									
佐 川 分 団	50	47(2)			1	1	4	9	32(2)
斗 賀 野 分 団	48	47(2)		1	1	1	3	7	34(2)
黒 岩 分 団	35	34		1	1	1	2	4	25
尾 川 分 団	32	31	1		1	1	2	3	23
加 茂 分 団	20	19			1	1	2	3	12
計	185	178(4)	1	2	5	5	13	28	124(4)

### 越知町消防団

( )内は女性消防団員

平成28年4月1日現在

区分 分団名等	定員	実員	団長	副団長	分団長	副分団長	部長	班長	団員
本 部	4	4	1	2			1		
越 知 分 団	49	48(2)			1	1	4	9(1)	33(1)
大 桐 分 団	22	22(3)			1	1	1	6	13(3)
野 老 山 分 団	30	28(3)			1	1	2	6(1)	18(2)
横 島 分 団	44	44			1	1	2	7	33
明 治 分 団	39	39(2)			1	1	4	5	28(2)
計	188	185(10)	1	2	5	5	14	33(2)	125(8)

# 仁淀川町消防団

( ) 内は女性消防団員

平成28年4月1日現在

区分 分団名等	定員	実員	団長	副団長	分団長	副分団長	部長	班長	団員
本部	4	4	1	3					
森分団	37	33(2)			1	1	4	4	23(2)
川渡分団	12	12			1	1	1	1	8
長者分団	24	20			1	1	2	2	14
泉川分団	15	10			1	1	1	1	6
秋葉分団	33	26			1	2	3	3	17
池川分団	44	40			1	1	2	6	30
用居分団	17	17			1	1	1	2	12
狩山分団	16	11			1	1	1	1	7
安居分団	16	13			1	1	1	2	8
大崎分団	30	27			1	1	2	4	19
寺村分団	15	13(1)			1	1	1	2	8(1)
名野川分団	29	27			1	1	1	4	20
中津分団	18	17(1)			1	1	1	3	11(1)
計	310	270(4)	1	3	13	14	21	35	183(4)

## 5. 年令別消防団員数

平成28年4月1日現在

町別	18才～20才		21才～25才		26才～30才		31才～35才		36才～40才		41才～45才		46才～50才		51才～56才		57才以上		平均年令
	人数	人員	人数	人員	人数	人員	人数	人員	人数	人員	人数	人員	人数	人員	人数	人員	人数	人員	
佐川町			2		4		23		22		29		25		30		43		47.65
越知町			3		11		15		19		27		20		21		69		49.27
仁淀川町	1		9		25		25		33		37		42		42		56		45.65
計	1		14		40		63		74		93		87		93		168		47.52

## 6. 在職年数別消防団員数

平成28年4月1日現在

町別	人数	人員	5年未満		5年以上		10年未満		10年以上		15年未満		15年以上		20年未満		20年以上		25年未満		25年以上		30年未満		30年以上				
			人数	人員	人数	人員	人数	人員	人数	人員	人数	人員	人数	人員	人数	人員	人数	人員	人数	人員	人数	人員	人数	人員	人数	人員	人数	人員	
佐川町	178		28		23		24		35		28		15		25		25		25		15		14		24		53		87
越知町	185		34		36		35		20		21		14		25		25		25		14		24		37		87		
仁淀川町	270		50		32		49		34		44		24		37		37		37		24		37		37		87		
計	633		112		91		108		89		93		53		87		87		87		53		87		87		87		

## 7. 消防団員の退職・新任状況

### 退職団員

平成28年4月1日現在

区分 町別	計	自己都合		事由			理由			在職年数		
		傷病		死亡		整理統合	その他	5年未満	5年以上 20年未満	20年以上 30年未満	30年以上	
		小計	公務	その他	公務							その他
佐川町	12							3	4	5		
越知町	5							2	1	2		
仁淀川町	23					2		8	2	11		
計	40					2		13	7	18		

### 新任団員

平成28年4月1日現在

年齢別 町別	18才 ～ 20才		21才 ～ 25才		26才 ～ 30才		31才 ～ 35才		36才 ～ 40才		41才 ～ 45才		46才 ～ 50才		51才以上 計	
佐川町		1		1		1		3		1					3	9
越知町		1		1		1		1		1						5
仁淀川町		5		3		4		1		1						14
計		7		5		8		2		2					3	28



## 8. 管内自主防災組織

佐川町 組織率 94.7%

平成28年4月1日 現在

No.	設置年	組 織 名
1	17	噺 田 自 主 防 災 会
2	18	松 崎 自 主 防 災 組 織
3	18	鉢ヶ森 自 主 防 災 会
4	18	埴 生 ノ 川 自 主 防 災 会
5	18	古 畑 自 主 防 災 会
6	18	堂 野々 地 区 自 主 防 災 会
7	19	柳 瀬 自 主 防 災 組 織
8	19	紫 園 自 主 防 災 組 織
9	19	岡 崎 自 主 防 災 組 織
10	19	富 士 見 町 自 主 防 災 組 織
11	19	中 村 自 主 防 災 組 織
12	19	高 平 地 区 自 主 防 災 会
13	19	山 田 地 区 自 主 防 災 会
14	19	松 ノ 木 地 区 自 主 防 災 会
15	19	瑞 応 自 主 防 災 会
16	19	平 野 自 主 防 災 会
17	19	中 谷 自 主 防 災 会
18	19	南 谷 楠 谷 自 主 防 災 会
19	19	古 用 地 自 主 防 災 会
20	19	野 添 部 落 自 主 防 災 組 織
21	19	薄 木 部 落 自 主 防 災 組 織
22	19	大 平 自 主 防 災 組 織
23	20	中 本 町 自 主 防 災 組 織
24	20	九 反 田 地 区 自 主 防 災 会
25	20	三野部落自主防災組織 第1グループ
26	20	三野部落自主防災組織 第2グループ
27	20	三野部落自主防災組織 第3グループ
28	20	三野部落自主防災組織 第4グループ
29	20	4 区 ・ 6 区 自 主 防 災 組 織
30	20	東 元 町 自 主 防 災 会
31	20	岩 井 口 自 主 防 災 会
32	20	入 寺 山 自 主 防 災 組 織
33	20	下 郷 自 主 防 災 組 織
34	20	峰 自 主 防 災 会

No.	設置年	組 織 名
35	21	白 倉 自 主 防 災 会
36	21	芝 の 坊 自 主 防 災 組 織
37	21	砂 止 自 主 防 災 会
38	21	上 川 内 ヶ 谷 自 主 防 災 組 織
39	21	春 日 地 区 自 主 防 災 会
40	21	青 去 自 主 防 災 会
41	21	中 組 自 主 防 災 会
42	21	荷 稻 自 主 防 災 組 織 第 1 グ ル ー プ
43	21	荷 稻 自 主 防 災 組 織 第 2 グ ル ー プ
44	21	九 区 ・ 西 町 ・ 上 町 ・ 八 区 連 合 自 主 防 災 組 織
45	21	虎 杖 野 自 主 防 災 組 織
46	21	竹 ノ 倉 自 主 防 災 組 織
47	21	本 村 東 自 主 防 災 組 織
48	21	本 村 西 自 主 防 災 組 織
49	21	弘 岡 自 主 防 災 組 織
50	21	長 竹 自 主 防 災 組 織
51	22	山 崎 、 鉢 ヶ 森 西 自 主 防 災 会
52	22	二 ノ 部 自 主 防 災 会
53	22	伏 尾 団 地 自 主 防 災 組 織
54	22	川 内 ヶ 谷 下 自 主 防 災 組 織
55	22	大 田 川 自 主 防 災 組 織
56	22	上 黒 原 自 主 防 災 会
57	22	上 郷 5 ・ 6 班 地 区 自 主 防 災 組 織
58	23	寺 野 自 主 防 災 会
59	23	原 自 主 防 災 組 織
60	23	二 ッ 野 自 主 防 災 組 織
61	23	上 郷 3 ・ 4 班 地 区 自 主 防 災 組 織
62	23	東 下 美 都 岐 自 主 防 災 組 織
63	23	角 口 ・ 狩 場 自 主 防 災 組 織
64	23	上 美 都 岐 自 主 防 災 会
65	23	横 山 自 主 防 災 組 織
66	24	駅 前 丁 自 主 防 災 組 織
67	24	塚 谷 自 主 防 災 組 織
68	24	鳥 の 巢 自 主 防 災 組 織 第 1 グ ル ー プ



## 越 知 町

組織率 94.89%

平成28年4月1日 現在

No.	設置年	組 織 名
1	18	桑 藪 自 主 防 災 組 織
2	18	谷 ノ 内 自 主 防 災 組 織
3	18	梅 ノ 森 自 主 防 災 組 織
4	19	柴 尾 自 主 防 災 組 織
5	19	本 村 自 主 防 災 組 織
6	20	鎌 井 田 自 主 防 災 組 織
7	20	中 村 自 主 防 災 組 織
8	20	八 ヶ 窪 自 主 防 災 組 織
9	20	倉 良・市ヶ谷・上ノ峠自主防災組織
10	20	筏 津・舟 戸 自 主 防 災 組 織
11	20	本 村・頭 白 自 主 防 災 組 織
12	20	熊 秋・加 枝ヶ谷 自 主 防 災 組 織
13	20	8 区 南 自 主 防 災 組 織
14	20	8 区 北 自 主 防 災 組 織
15	20	日ノ浦・清 助 自 主 防 災 組 織
16	20	五 味 自 主 防 災 組 織
17	21	遊 行 寺 自 主 防 災 組 織
18	21	3 区 自 主 防 災 組 織
19	21	2 区 自 主 防 災 組 織
20	22	5 区 自 主 防 災 組 織
21	22	浅 尾 自 主 防 災 組 織
22	23	大 平 自 主 防 災 組 織
23	23	7 区 自 主 防 災 組 織
24	23	片 岡 自 主 防 災 組 織
25	23	9 区 北 自 主 防 災 組 織
26	23	9 区 南 自 主 防 災 組 織
27	23	1 区 東 部 自 主 防 災 組 織
28	23	1 区 西 部 自 主 防 災 組 織
29	23	南西①南ノ川 2・堂林 自 主 防 災 組 織
30	23	南西②南ノ川 1・小日浦 自 主 防 災 組 織
31	24	1 0 区 自 主 防 災 組 織
32	24	6 区 北 自 主 防 災 組 織
33	24	6 区 南 自 主 防 災 組 織
34	25	4 区 自 主 防 災 組 織
35	25	深 瀬 自 主 防 災 組 織
36	25	清 水 自 主 防 災 組 織

No.	設置年	組 織 名
37	25	稲 村 自 主 防 災 組 織
38	25	菓 師 堂 自 主 防 災 組 織
39	25	袖 野 自 主 防 災 組 織
40	25	柚 ノ 木 自 主 防 災 組 織
41	25	栗 ノ 木 自 主 防 災 組 織
42	26	桐 見 川 自 主 防 災 組 織
43	26	南 片 岡 自 主 防 災 組 織
44	26	小 舟 自 主 防 災 組 織
45	26	今 成 自 主 防 災 組 織
46	26	11 区 自 主 防 災 組 織
47	26	楠 神 自 主 防 災 組 織

仁淀川町 組織率 98.1%  
池川地区

平成28年6月1日 現在

吾川地区

No.	設置年	組 織 名	No.	設置年	組 織 名
1	11	ハイッ清流団地防災会	33	18	森山地区自主防災組織
2	12	第1区防災会	34	19	久喜地区自主防災組織
3	13	用居地区防災会	35	20	大崎地区自主防災組織
4	13	安居地区防災会	36	20	寺村地区自主防災組織
5	13	日浦地区防災会	37	20	北川地区自主防災組織
6	20	大野・百川内地区自主防災組織	38	20	下北川地区自主防災組織
7	20	檜山地区自主防災組織	39	21	岩戸地区自主防災組織
8	21	大西地区自主防災組織	40	21	蕨谷地区自主防災組織
9	21	椿山地区自主防災組織	41	21	加枝地区自主防災組織
10	21	上町自主防災組織	42	21	桜地区自主防災組織
11	21	上土居地区自主防災組織	43	21	名野川地区自主防災組織
12	21	舟形地区自主防災組織	44	22	正の石地区自主防災組織
13	21	岩柄地区自主防災組織	45	22	崎ノ山地区自主防災組織
14	23	瓜生野・折尾・桧谷地区自主防災組織	46	22	上名野川地区自主防災組織
15	23	相ノ谷地区自主防災組織	47	22	二ノ滝地区自主防災組織
16	23	大屋地区自主防災組織	48	22	下名野川地区自主防災組織
17	23	見ノ越地区自主防災組織	49	22	津江地区自主防災組織
18	23	竹ノ谷地区自主防災組織	50	23	橘谷地区自主防災組織
19	23	大平地区自主防災組織	51	23	上久喜地区自主防災組織
20	23	楮原地区自主防災組織	52	23	田村地区自主防災組織
21	23	下土居地区自主防災組織	53	23	宗津地区自主防災組織
22	24	坂本地区自主防災組織	54	23	長屋地区自主防災組織
23	24	岩丸地区自主防災組織	55	23	鹿森地区自主防災組織
24	24	川内谷地区自主防災会	56	23	藤ノ野地区自主防災組織
25	24	余能地区自主防災会	57	24	川口地区自主防災組織
26	24	白髪・寄合・ツボイ地区自主防災会	58	24	中村地区自主防災会
27	25	北浦自主防災会	59	25	大板地区自主防災会
28	25	成川地区自主防災会	60	25	橘地域自主防災会
29	25	宮ヶ平地区自主防災会	61	25	大渡地区自主防災会
30	25	坪井川流域自主防災会	62	25	遅越地区自主防災会
31	25	吉ヶ成川流域自主防災会	63	26	引地地区自主防災会
32	26	入江谷地区自主防災会	64	26	向口地区自主防災会
			65	26	相能地区自主防災会
			66	26	峯岩戸地区自主防災会
			67	26	潰溜地区自主防災会
			68	26	二子野地区自主防災会
			69	27	川口住宅地区自主防災会

仁淀川町

仁淀地区

平成28年6月1日 現在

No.	設置年	組 織 名
70	20	長 者 地 区 自 主 防 災 組 織
71	21	谷 山 地 区 自 主 防 災 組 織
72	21	西 条 地 区 自 主 防 災 組 織
73	21	奈 呂 地 区 自 主 防 災 組 織
74	21	東 村 上 地 区 自 主 防 災 組 織
75	21	大 植 地 区 自 主 防 災 組 織
76	21	織合・太郎田・白石川地区自主防災組織
77	22	泉 地 区 自 主 防 災 組 織
78	22	形 部 地 区 自 主 防 災 組 織
79	22	湯ノ川上地区自主防災組織
80	22	湯ノ川下地区自主防災組織
81	22	梶屋敷地区自主防災組織
82	23	五 味 地 区 自 主 防 災 組 織
83	23	上 川 渡 自 主 防 災 組 織
84	23	下 川 渡 自 主 防 災 組 織
85	23	中 宮 地 区 自 主 防 災 組 織
86	23	別 枝 上 地 区 自 主 防 災 組 織
87	23	東 村 下 地 区 自 主 防 災 組 織
88	23	戸 立 地 区 自 主 防 災 組 織
89	23	太 田 地 区 自 主 防 災 組 織
90	23	道 芝 地 区 自 主 防 災 組 織
91	24	岩 屋 地 区 自 主 防 災 組 織
92	24	大 見 槍 地 区 自 主 防 災 組 織
93	24	沢 渡 地 区 自 主 防 災 組 織
94	24	下 町 地 区 自 主 防 災 組 織
95	24	本 町 地 区 自 主 防 災 組 織
96	25	森 土 居 地 区 自 主 防 災 組 織
97	25	大 内 地 区 自 主 防 災 組 織
98	25	高 瀬 本 村 地 区 自 主 防 災 組 織
99	25	中 野 地 区 自 主 防 災 組 織
100	25	桂 地 区 自 主 防 災 組 織
101	26	峰 地 区 自 主 防 災 組 織
102	26	西 谷 地 区 自 主 防 災 組 織